



# Årsrapport 2014

---

Vindenergi Danmark a.m.b.a



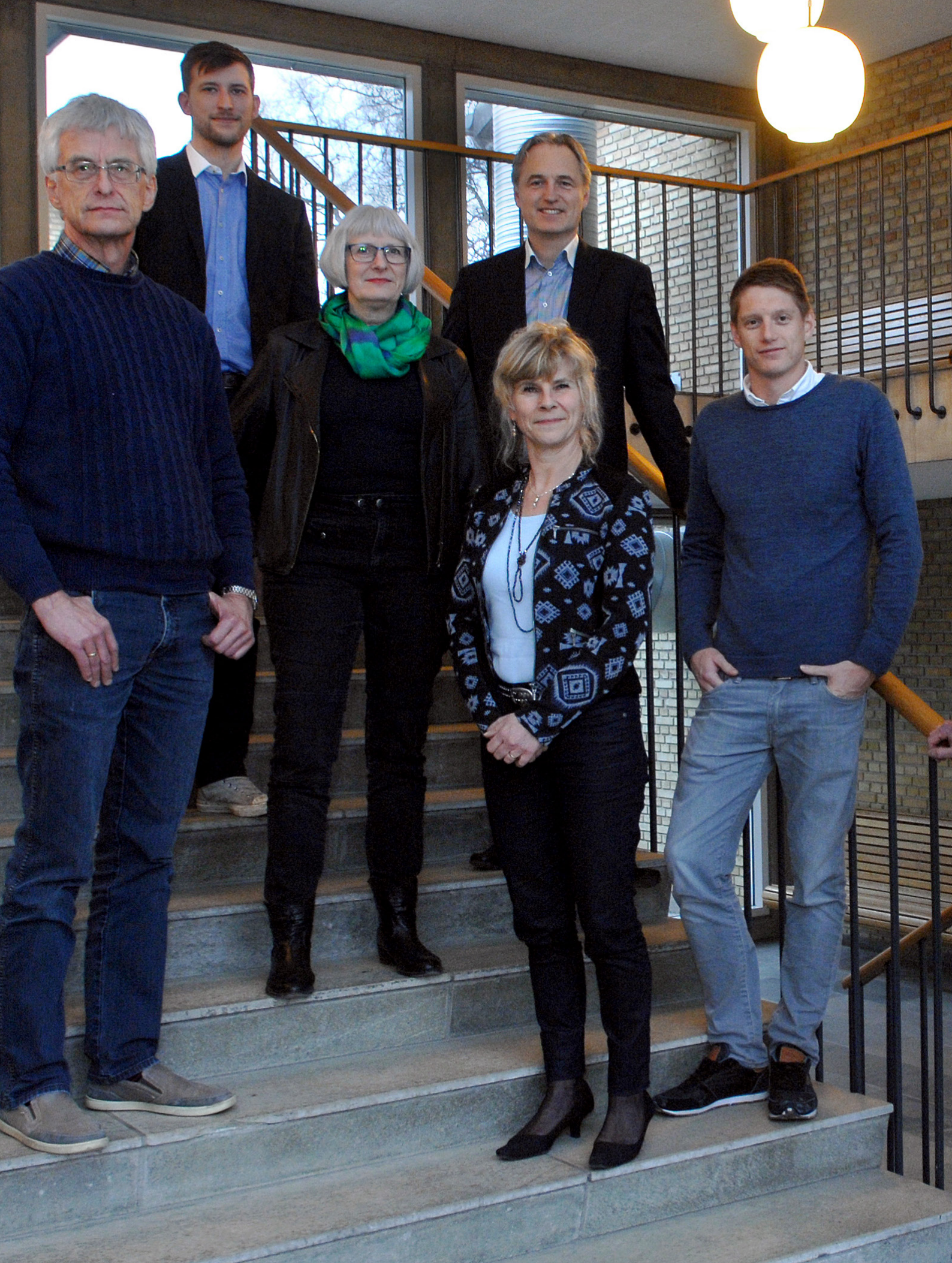
# Årsrapport 2014

Vindenergi Danmark a.m.b.a

---

Om Vindenergi Danmark	side 2
Bestyrelsens skriftlige beretning	side 4
"Fjernvarmen som aftager af overskydende vindenergi" - Interview med John Tang fra Dansk Fjernvarme	Side 8
Generalforsamling på Energimuseet	side 12
Porteføljevaltning hos Vindenergi Danmark	side 14
Årets eHandler 2014	side 18
Elmarkedet 2014	side 20
Elmarkedet 2015 og fremover	side 22
Regnskab og budget	side 26





**Vindenergi Danmark**

Ellemarksvej 47

8000 Aarhus C

+45 7632 1919



# Vindenergi Danmark

## – Vi passer på din grønne investering

### Vi er vindmølleejernes eget selskab

Vindenergi Danmark har eksisteret siden 2003, hvor den stiftende generalforsamling besluttede, at vindmølleejerne selv skulle handle og afregne vindmøllestrøm. Denne vision er fortsat ideen bag andelsselskabet, der i dag afregner over 3.000 vindmøller fordelt på 2.000 andelshavere.

Ejerstrukturen og bestyrelsens sammensætning gør, at vi hos Vindenergi Danmark taler vindmølleejernes sprog og går jeres ærinde på et marked, der ikke altid er lige gennemskueligt.

Vores rolle som repræsentant for de danske vindmølleejere vil kun blive mere vigtig fremover i et marked med stor årvågenhed fra politikere og kritikere.

### Vores service og rådgivning

Hos Vindenergi Danmark har vi siden den spæde begyndelse set det som vores primære opgave at sikre gode afregningsforhold for de danske vindmølleejere.

Gennem konstant produktudvikling og markedstilpasning har vi formået at ligge i front hvad angår tiltag, der sikrer vores andelshavere en god fast pris fremfor den varierende spotpris, der især i de seneste år er blevet presset ned i vindrige perioder.

Markedet i dag handler ikke om at skaffe en øget indtjening som i midten af nullerne, hvor priserne var højere end betalingen i 43-øre ordningen. I dag handler prissikring om at sikre sig en stabil indtægt for den energi, man producerer og reducere risikoen for lave spotpriser.

### Hvad kan Vindenergi Danmark tilbyde

Foruden en bred produktpalette og et erfarent rådgivningsteam sikrer selskabsstrukturen, at andelshaverne får del i virksomhedens overskud i form af en årlig efterbetaling.



# Bestyrelsens skriftlige beretning

Denne beretning suppleres med formandens mundtlige beretning på den 16. ordinære generalforsamling lørdag den 18. april 2015

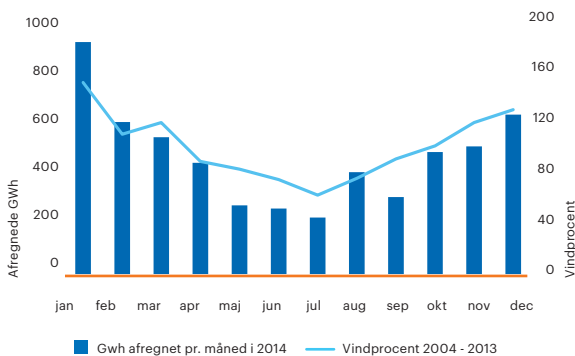
2014 har været et vanskeligt år for de danske vindmølleejere. Elprisen har ligget og ligger fortsat på et meget lavt niveau. De lave spotpriser har også haft en afsmittende virkning på de faste priser, som har haft et faldende niveau gennem året.

Dette til trods har Vindenergi Danmark i 2014 genereret det største overskud i selskabets historie, i alt godt 36 mio. kr. før efterbetaling og skat. Det pæne overskud har gjort det muligt at konsolidere selskabet, således at selskabets indre værdi nu er lig med tegningskursen på kr. 17 pr. kW installeret generatoreffekt samtidig med, at vi har kunnet efterbetale godt 0,5 øre pr. produceret kWh i 2014.

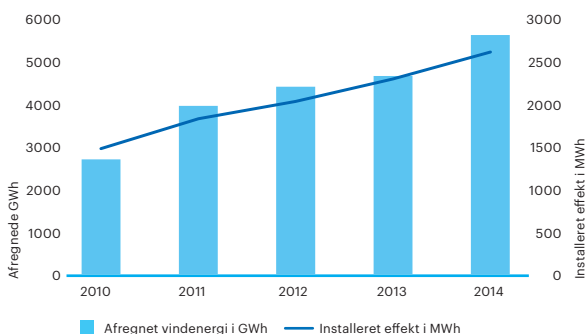
## Produktionen

Produktionen på de danske vindmøller har igen i 2014 slået rekord. Produktionen svarede i 2014 til 39,1% af det samlede danske elforbrug mod 32,7% året før. Det er sjette år i træk, hvor produktionen fra vindmøller har sat ny rekord. En væsentlig årsag til stigningen i 2014 er Anholtparken på 400 MW, som blev idriftsat ultimo 2013.

I figuren herunder viser de blå søjler produktionen på vindmøllerne hos Vindenergi Danmark i 2014 på måneder. Den lyseblå kurve viser den gennemsnitlige vindprocent de seneste 10 år på højre akse.



Nedenstående figur viser de seneste 5 års omsætning i Vindenergi Danmark målt i MWh (venstre akse), den blå linje viser den installerede effekt i samme periode (højre akse)



Januar var også en af de højest producerende måneder nogensinde med et energiindhold på 201% af en gennemsnitsmåned. Vinddækningsgraden for januar svarer til 61,7% af Danmarks samlede elforbrug. Ser vi på Danmark vest for Storebælt var vinddækningsgraden i januar tæt på 100%. Ser vi på vindens energiindhold, var 2014 med 99,6% tæt på gennemsnittet for de seneste 10 år.

Vindmøllerne hos Vindenergi Danmark, producerede i 2014 i alt godt 5,5 TWh, hvilket svarer til ca. 17,2% af Danmarks samlede elforbrug, som i 2014 var ca. 32 TWh. Produktionen svarer til det årlige elforbrug i knap 1,4 million husstande med et gennemsnitligt årsforbrug på 4.000 kWh.

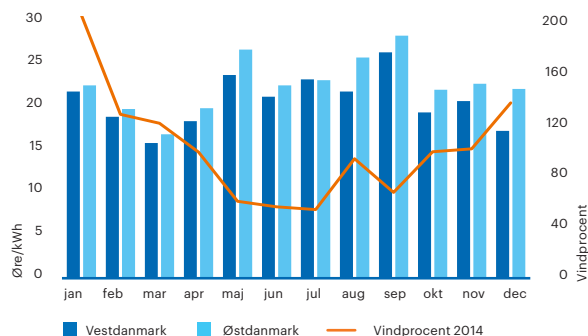
## Spotprisen

Vindmølleejere, som har solgt i spotmarkedet hele året, har i Vestdanmark gennemsnitligt modtaget en vindvægtet spotpris på 19,8 øre/kWh. I Østdanmark har den vindvægtede spotpris gennemsnitligt været 21,8 øre/kWh. Til sammenligning var den gennemsnitlige spotmarkedspris i 2013 henholdsvis 24,5 i Vest- og 26,1 øre/kWh i Østdanmark.

	Vestdanmark		Østdanmark	
	2013	2014	2013	2014
<b>Vindspot</b>	24,5	<b>19,8</b>	26,1	<b>21,8</b>
<b>Spot</b>	28,5	<b>22,5</b>	29,3	<b>23,6</b>
<b>Vindprofil</b>	4,0	<b>2,7</b>	3,2	<b>1,8</b>

Som det ses af ovenstående figur, er den gennemsnitlige spotpris faldet med ca. 6 øre/kWh i 2014. Til gengæld er prisdifferencen mellem den gennemsnitlige spotpris og den

Søjlerne i figuren herunder viser de månedlige vindspotpriser i Vest- og Østdanmark for 2014 samt vindprocenten på højre akse.





# 5,5 TWh

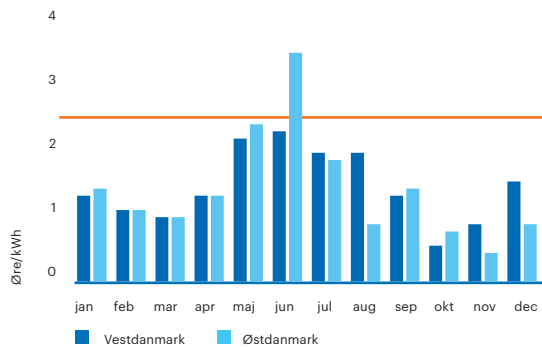
vindvægtede spotpris indsnævret med omkring 1 øre/kWh. Som det ses af figuren ovenfor, har spotafregningen for vindmøllerne i de fleste måneder ligger under både den nordiske systempris og den tyske pris, hvilket skyldes, at vindmøller presser prisen i vindrige perioder. Kun i sommerperioderne opnås en afregning, som er på niveau med elprisen i nabolandene.

## Balanceomkostninger

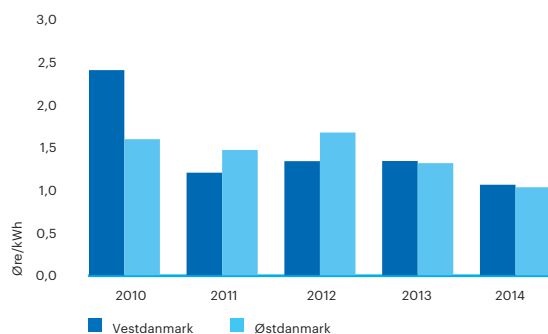
Som nævnt på sidste års generalforsamling blev en del af balanceomkostningerne lagt fast i 2012. Erfaringerne har siden vist, at andre forhold (bl.a. faldende elpriser) har medført faldende balanceomkostninger. Som bebudet på sidste års generalforsamling har vi genforhandlet aftalen om fast balance, som nu er afviklet tidligere end planlagt.

De gennemsnitlige vindvægtede balanceomkostninger var i 2014 på et lavt niveau. Både i Vest- og Østdanmark var balanceomkostningerne 1,1 øre/kWh i 2014 mod 1,4 i 2013. Balanceomkostningerne bliver man kompenseret for af Energinet.dk med 2,3 øre/kWh.

Figuren viser de afregnede balanceomkostninger i 2014. Den orange linje viser de 2,3 øre, der modtages i balancegodtgørelse fra Energinet.dk.



Figuren herunder viser Vindenergi Danmarks vindvægtede, afregnede balanceomkostninger de seneste 5 år.



## Pristillæg

For vindmøller der er berettiget til pristillægget på 10 øre/kWh (vindmøller mellem 10 og 20 år) bliver pristillægget beskåret i de måneder, hvor den gennemsnitlige spotpris for alle vindmøller i Danmark er over 26 øre/kWh.

I 2014 var det ikke tilfældet i Vestdanmark, hvorfor pristillægget er udbetalt med 10 øre i alle måneder i 2014. I Østdanmark blev pristillægget beskåret i maj og september, og der blev i disse måneder udbetalt henholdsvis 9,9 og 8,3 øre/kWh af de maksimale 10 øre/kWh.

For vindmøller på spotpris i hele 2014 blev den fulde vindvægtede betaling (inkl. pristillægget) til vindmøllejerne i spotmarkedet henholdsvis 29,8 øre/kWh i Vestdanmark og 31,7 øre/kWh i Østdanmark.

For vindmøller med pristillæg på 25 øre/kWh har den fulde betaling i spotmarkedet været henholdsvis 44,8 øre/kWh i Vestdanmark og 46,8 øre/kWh i Østdanmark.

Alle foranstående priser er eksklusive efterbetaling på godt 0,5 øre, energinet.dk's kompensation for balanceomkostninger på 2,3 øre, samt Energinet.dk's fradrag for indfødningsgaranti, producentgebyr og administrationsbidrag i alt 0,559 øre/kWh samt fradrag for balanceomkostninger (månedsvist variabel).

## Regnskabet

Regnskabet for 2014 udviser et overskud før efterbetaling og skat på 36,3 mio. kr. hvilket er det største overskud i selskabets historie. Bestyrelsen har besluttet at efterbetale 28 mio. kr. svarende til godt 0,5 øre/kWh. Herefter er der et regnskabsmæssigt overskud efter skat på 6.289.230 kr., som bestyrelsen foreslår bruges på konsolidering.

Denne konsolidering øger kapitalgrundlaget svarende til overkursen. På den måde afspejler tegningskursen på 17 kr. også selskabets indre værdi. Kursen på en 5 kr. anpart er hermed 340.

Bestyrelsens målsætning om at fjerne overkursen ved nytegning er hermed nået. På den baggrund foreslår bestyrelsen, at generalforsamlingen fastholder tegningskursen på kr. 17 indtil næste års generalforsamling. Konsolideringen svarer til en forrentning af den indskudte kapital på 15%.

Der er sammen med indkaldelsen til generalforsamlingen vedlagt en oversigt over den enkelte andelshavers kapital i selskabet. Med årets overskud er egenkapitalen ved årsskiftet oppe på ca. 47,358 mio. kr., hvilket udgør knap 4% af selskabets årsomsætning og 23% af balancen.

### Salg af oprindelsesgarantier

Der udstedes oprindelsesgarantier svarende til vore vindmøllers samlede produktion. Køberne af disse kan godskrive miljøfordelen i deres miljøregnskab. Faldende efterspørgsel og hermed faldende priser har mindsket Vindenergi Danmarks indtægter fra dette salg.

Som bebudet på sidste års generalforsamling har vi i stedet intensiveret eksporten af fysisk strøm sammen med oprindelsesgarantier. Dette har bidraget væsentligt til selskabets indtjening og overskud i 2014.

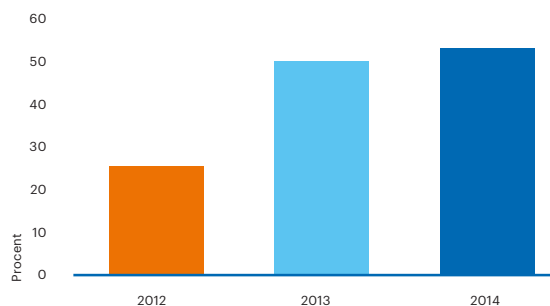
Sidst på året har der dog vist sig visse flaskehalse på eksportkablerne, som fremadrettet vil begrænse os i denne merindtjening.

### Afregnede fastprisaftaler

Prisniveauet i fastprismarkedet har været lavt gennem hele året. Dette kunne foranledige flere vindmølleejere til at vente med prissikringer, indtil priserne bedres.

Vindenergi Danmarks anbefaling har imidlertid været, at man trods lave priser med fordel kan indgå korte fastprisaftaler, herunder kvartalspuljen, som er den anbefalede passive strategi.

Figuren herunder viser andelen afregnet på faste priser de seneste 3 år.



Ser vi på, hvor stor en del af vore andelshavere, der har indgået en eller anden form for prissikringsaftaler, drejer det sig om 52% af alle afregnede kWh i Vindenergi Danmark, der er afregnet via Fastpris, Kvartalspulje eller Porteføljeaftale. Fordelt på kvartalerne er andelen på fastpris 51% i første kvartal, 42% i andet, 55% i tredje, og 58% i fjerde kvartal.

Som det fremgår af ovenstående, har flere indgået en eller anden form for prissikringsaftaler, hvilket er godt, da det samlet set har givet en højere afregning end spotprisen. Den samlede merværdi ved fastprisaftalerne er på godt 121 mio. kr. i 2014. Indeholdt i denne merværdi er både individuelle fastprisaftaler, kvartalspulje og porteføljevaltning. På trods af de relativt lave priser kan vi således se, at prissikringerne har givet vindmøllejerne værdi.

### Kvartalspuljen

Det er nu fire år siden, vi introducerede Kvartalspulje. Produktet er et godt alternativ til de vindmølleejere, som ellers følger en passiv strategi og udelukkende sælger på spotmarkedet, og som ikke selv ønsker at følge med i de daglige faste priser. I 2014 var 17% af produktionen afregnet i kvartalspuljen.

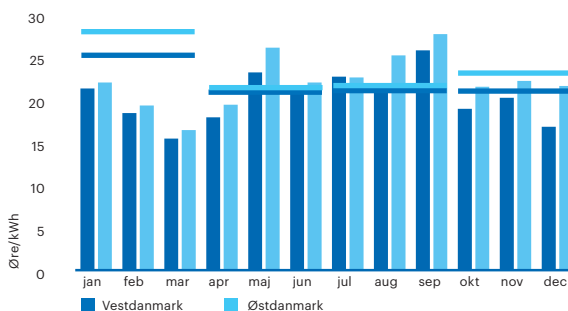
I 2014 var den vindvægtede kvartalspuljepris 22,7 øre/kWh i Vestdanmark og 24,7 øre/kWh i Østdanmark, hvilket betyder, at både andelshavere i Øst- og Vestdanmark, som har været med i hele 2014, er blevet afregnet 2,9 øre mere per kWh end andelshavere på spotpris i samme periode.

Siden starten i 2. kvartal 2011 har den vindvægtede afregning i Kvartalspulje været 4,3 øre/kWh højere i Vestdanmark og 4,7 øre/kWh højere i Østdanmark end den vindvægtede spotpris i samme periode.

### Kvartalspulje 2014

Produktion	DK1	DK2
1. Kvartal	25,56	28,83
2. Kvartal	21,10	21,58
3. Kvartal	20,99	21,69
4. Kvartal	21,04	23,20

Figuren herunder viser Vindenergi Danmarks afregnede spotpriser og kvartalspuljeprisen i form af tværgående streger, for både Øst- og Vestdanmark.



### Porteføljevaltning

I det forløbne år besluttede vi selv at forestå porteføljevaltningen. Forvaltningen har hidtil været udliciteret til NEAS Energy. Fordelen ved ændringen vil være, at der fremadrettet vil være fuld konkurrence på alle fastprisaftaler. Yderligere vil der være en tættere dialog og rapportering med vindmølleejere samt bedre samspil med den øvrige rådgivning til vindmølleejere. Skiftet er sket pr. 1. januar 2015.

Til at administrere Porteføljevaltning har det været nødvendigt at ansætte en medarbejder yderligere og investere i systemer og markedsdata. Meromkostningerne til porteføljevaltningen dækkes af et forvaltningsgebyr på 0,1 øre/kWh.



Igen i 2014 har porteføljeforvaltningen genereret en merindtjening i forhold til spot, og porteføljeforvaltning udgjorde i 2014 11% af omsætningen.

Alle andelshavere med en samlet effekt på mindst 6 MW har mulighed for at tegne en porteføljeaftale. Læs mere om Porteføljeforvaltning på side 14.

### Regulering af vindmøller

Vindenergi Danmark har siden 2009 haft mulighed for at standse og starte vindmøller i spotmarkedet og siden 2013 også i regulerkraftmarkedet.

I 2014 er der gjort en stor indsats for at få flere større vindmøller med i ordningen, hvilket har givet gode økonomiske resultater for både vindmøller i almindelighed og for de vindmøller, der kan reguleres, i særdeleshed.

Vindenergi Danmark har nu gjort det muligt for vindmølleejerne selv at sætte eget bud i disse markeder, så vindmøllen bliver standset, når det ikke længere vurderes rentabelt for den enkelte vindmølle at producere på grund af negative priser.

Effekten af de mange regulerbare vindmøller har i 2014 vist sig i prisniveauet, når elprisen er negativ. Der har i 2014 været 46 timer med negative spotpriser i Vestdanmark mod 39 timer i 2013. Tilsvarende tal for Østdanmark er henholdsvis 19 og 30 timer.

Når elprisen er negativ, er det ofte netop vindmøllernes bud, der sætter markedsprisen, og dermed begrænser skaden for alle vindmøller. De seneste års indsats for at få mange vindmøller regulerbare har derfor vist sig at være værdifuld.

Regulering af vindmøller er hermed en af de aktiviteter, der er værdiskabende for vindmøllejerne, selv om det ikke er synligt i det daglige. Med planerne for en fortsat udbygning med vindkraft, bliver det endnu vigtigere i fremtiden.

### Vindintegration i Danmark

Dette var titlen på en rapport, som Vindenergi Danmark sammen med Danmarks Vindmølleforening fik udarbejdet af EA Energianalyse i 2014. Rapportens formål var at få belyst forskellige tiltags betydning for udviklingen i elprisen fremadrettet. Herunder at komme med forslag til politiske beslutninger som kan stimulere efterspørgslen på el, hvilket vil være nødvendigt for at modvirke yderligere prisfald. Rapporten er forelagt alle energipolitiske ordførere samt alle medlemmer af Energipolitisk Udvalg. Rapporten kan downloades på Vindenergi Danmarks hjemmeside.

### Engrosmodellen

Introduktionen af DataHub, der blev introduceret i 2013, var første trin i en langsigtet politisk plan om at omstrukturere hele elmarkedet ud fra målet om at øge konkurrencen på

markedet. Andet trin er Engrosmodellen, der skal forenkle elregningen over for forbrugeren, så der kun modtages én regning. Engrosmodellen er planlagt idriftsat 1. april 2016.

Vindenergi Danmark vil blive påvirket af indførelsen af Engrosmodellen og skal frem mod igangsætningen have tilpasset IT-systemet. Læs mere om Engrosmodellen andet sted i årsrapporten.

### Vindstød.dk

Det er nu mere end tre år siden, at elselskabet Vindstød blev stiftet. Vindstød er et detailhandelselskab, som udelukkende sælger strøm fra vore vindmøller til danske elforbrugere. Vindstød sælger strømmen via deres hjemmeside, hvilket betyder, at selskabet har meget lave omkostninger, som gør det konkurrencedygtigt med "sort strøm", selv om prisen også indeholder betaling for de udstedte vindmøllecertifikater.

Vindstød har efter 3 års drift genereret et overskud i 2014 efter skat på kr. 4,7 mio. kr.

Vindenergi Danmark har en ejerandel på 30% i Vindstød. Som medejer i Vindstød har andelshavere i Vindenergi Danmark en interesse i, at Vindstød bliver en succes. Ikke kun fordi vi er medejere i selskabet, men også fordi vi har indtægter fra salg af oprindelesegarantier.

Den øgede efterspørgsel efter vindmøllestrøm vil på længere sigt medføre en øget betaling til vindmøllejerne. Jeg vil derfor ikke blot opfordre alle vindmølleejere til at tilmelde sig Vindstød, men også opfordre dem til selv at udbrede kendskabet til Vindstød.

### Handels- og administrationsomkostninger

Administrationsbidraget var i 2014 på 0,2 øre/kWh, hvilket er uændret i forhold til tidligere år. Bestyrelsen har besluttet at fastholde administrationsbidraget for 2015 på 0,2 øre/kWh.

### Vore forventninger til 2015

Vindenergi Danmark forventer ikke væsentlige ændringer i elprisen i det kommende år.

Vi forventer, at salget af oprindelesegarantier i højere grad vil komme under pres som følge af fysiske flaskehalse på eksportmarkederne. Vi forventer dog fortsat at kunne generere et overskud, som vil føre til en efterbetaling i 2015.

Per Lauritsen  
Bestyrelsesformand



# Fjernvarmen ønsker strøm -til varmepumper og elpatroner

Dansk Fjernvarme vil gerne have flere eldrevne varmepumper og elpatroner på fjernvarmeværkerne og bedre samspil mellem varmeforsyning og elsystem. Men det kræver, at politikerne på Christiansborg vil spille med. Uden ændringer i blandt andet PSO-afgiften bliver visionerne ikke til noget, fastslår chefkonsulent John Tang.

Af Per Henrik Hansen

For efterhånden en del årtier siden begyndte danske fjernvarmeværker at producere og sælge el som en slags biprodukt til produktionen af varme. Overgangen fra ren varme- til kraftvarmeproduktion var et stort fremskridt for udnyttelsen af energien i kul, naturgas og andre brændsler.

Inden for de seneste år er nogle fjernvarmeværker også begyndt at gå den modsatte vej i kortere perioder. De køber el for at producere varme, når strømmen er billig. Men politisk fastlagte afgifter og tilskud lægger en hård bremse på denne udvikling, selv om mere brug af el i fjernvarmen vil give store fordele for såvel samfundsøkonomien som fleksibiliteten i el- og varmesektorerne. Det er holdningen i brancheforeningen Dansk Fjernvarme, hvor John Tang er chefkonsulent.

- Der er her i landet politisk konsensus om, at varmesektoren skal være fri for fossile brændsler i 2035. Klima- og energiministeren taler endda om at fremskynde udfasningen af kul til 2030. Og når det i dag er sådan, at omkring 20 procent af fjernvarmen produceres ved hjælp af naturgas, og omkring

30 procent ved hjælp af kul, så er man nødt til at finde nogle andre energikilder, siger han, og fortsætter:

- El er en oplagt mulighed. Også fordi vi må regne med, at biomassen efter 2035 især vil gå til at producere energi til transportsektoren og til industrielle formål, og altså ikke være til rådighed for varmesektoren. Men før der bliver brugt el til varme i større udstrækning, skal der tages nogle politiske beslutninger omkring PSO-afgift, energibesparelser og eltariffer.

## To teknikker

Teknisk er der to muligheder for at lave el om til fjernvarme: Elpatroner og varmepumper.

Elpatronerne, som er en slags store dypkogere til at opvarme vand i en kedel, er hurtige at starte op og lukke ned igen. De er derfor velegnede, hvis et godt blæsevejr i et kortere tidsrum skaber ekstra stor produktion af strøm fra vindmøller. Her kan elpatronerne aftage den overskydende strøm og dermed forhindre, at elprisen ryger helt i bund.

- Elpatroner er gode til spidslast. Til gengæld er de ikke så effektive som varmepumper, forklarer John Tang.





Varmepumper har typisk en effektivitet, kaldet COP, på 3,5. Det vil sige, at de producerer 3,5 MW varme for hver MW el, de bruger.

- Varmepumper kan få varme ud af f.eks. grundvand, vandløb, søer og vand på spildevandsanlæg. De er langsomme at starte op og er gode som grundlast, fortæller John Tang.

Fjernvarmesektorens tænketank Grøn Energi har beregnet, at det uden PSO-afgift på strømmen vil være en økonomisk fordel at starte en varmepumpe på et naturgasfyret værk op, når elprisen er under cirka 35 øre/kWh. Det vil sige, at varmepumpen vil køre omkring 6000 timer om året, typisk om natten og i weekender.

- Det vil bringe elsektoren ud af den nuværende situation, hvor billig dansk strøm sendes til Norge om natten, hvorefter vi køber den tilbage 10 øre dyrere per kWh om dagen. Hvis elpatroner og varmepumper bliver udbredt, vil de have en stabiliserende virkning på elprisen og forhindre perioder med negativ pris, siger John Tang.

### PSO stopper udvikling

Men mere brug af el i fjernvarmen kræver som nævnt, at der – modsat i dag – ikke skal betales PSO-afgift af den strøm, som varmepumper og elpatroner bruger.

Med PSO-afgift på strømmen har en varmepumpe svært ved at forrente investeringen, som ligger på omkring seks millioner kr. pr. installeret MW-varme.

Ifølge Grøn Energi blev der da heller ikke installeret en eneste varmepumpe på et dansk fjernvarmeværk i 2014, selv om der er bred enighed om at fremme teknologien. Således er der på finansloven for 2015 afsat i alt 67 millioner kr. over to år til demonstrationsprojekter og andre tiltag til fremme af store varmepumper.

Efter John Tangs og Grøn Energis opfattelse er den politiske velvilje dog ikke meget bevendt, hvis ikke politikerne fjerner PSO-afgiften for strøm til varmepumper og elpatroner samt lader den første årsproduktion fra en varmepumpe tælle



som energibesparelse. Det sidste har en værdi på omkring 400.000 kr. pr. installeret MW. Desuden skal eltariffens grønne bidrag reduceres fra 20,1 til 15,1 øre/kWh, mener fjernvarmefolket.

### 100 værker skal finde løsning

Situationen er særlig akut for 100 naturgasfyrede fjernvarmeverker, som skal finde en løsning på en stor udfordring, inden champagnepropperne knalder ved midnat ved årsskiftet 2018-19. Den nat mister de det såkaldte grundbeløb - et tilskud til naturgasfyrede kraftvarmeverker.

- De er simpelthen piskede til at gøre noget, hvis ikke prisen for deres varme skal stige så meget, at de ikke kan konkurrere med individuelle løsninger som træpillefyr og små private varmepumper. Hvis de ikke kan slippe for PSO-afgift til egne varmepumper, så kan de blive nødt til at køre i ø-drift, forudser John Tang.

Ø-drift vil sige, at værkerne kobler sig af det offentlige elnet. Ganske vist er det sandsynligt, at en del af de 100 værker vil anskaffe sig en varmepumpe, men den vil udelukkende blive drevet med den strøm, som værket selv producerer. Værket vil altså hverken købe eller sælge strøm. Uden en ændring af den gældende lovgivning vil det være eneste mulighed for at slippe for PSO-afgiften.

- Og dermed bliver der ingen samspil med elsektoren, som fortsat vil skulle sælge billig strøm til Norge om natten og købe den dyrt tilbage om dagen, konkluderer John Tang.

### Potentiale: 2 x 500 MW

Elpatroner kræver ikke så store investeringer som varmepumper, og der er i dag installeret i omegnen af 400 MW patroner rundt omkring på danske værker, og der er fortsat en vis udvikling. F.eks. er Studstrupværket ved Aarhus aktuelt i gang med at installere to 40 MW eldrevne kedler.

Ea Energy Analyses har analyseret sig frem til, at potentialet er yderligere 500 MW elpatroner og 500 MW varmepumper, alene på de decentrale værker. I den størrelsesorden vil det gavne samfundsøkonomien at bruge el i produktionen af varme, konkluderer analysen, som er lavet på bestilling af Danmarks Vindmølleforening og Vindenergi Danmark. John Tang ser de 2 x 500 MW som meget realistiske mål.

- Det er en udbygning, vi kan forvente over de næste fem til otte år, hvis rammebetingelserne kommer i orden, mener han. Om rammebetingelserne for el-fjernvarme så bliver som Dansk Fjernvarme ønsker - det vil sige nul PSO, anerkendelse af første års produktion som energibesparelse samt reduceret eltarif - det afhænger i høj grad af et analysearbejde, som aktuelt er i gang i Skatteministeriet.

I Dansk Fjernvarmes domicil i Kolding venter man spændt på, hvad de analyserende embedsmænd vil anbefale politikerne at gøre.

- Jeg tror, der er fifty-fifty procent chance for at komme af med PSO-afgiften. Men det er bare noget, jeg tror, siger John Tang.

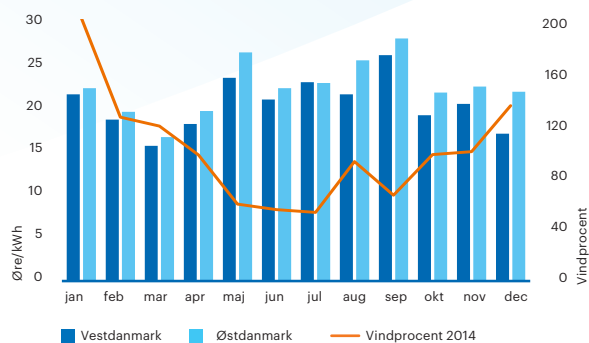


# 39%

## Vinden og spotpriserne

Den store udbygning af vindenergi øger udbuddet af el i timer med meget vind.

Figuren herunder viser vindens indflydelse på spotprisen i Danmark



I **2014** producerede de danske vindmøller hvad der svarer til 39% af det samlede danske elforbrug.

### Vind og spotpriser

De seneste år har der været en klar tendens på spotmarkedet. Når vinden blæser, falder priserne. Danmarks store succes med udbygning af vindenergi resulterer i et overudbud af strøm i forhold til efterspørgsel i timer med god vind. Når udbud overstiger efterspørgsel, falder priserne.

Løsningen på længere sigt er at øge forbruget indenlands samt øge kabelforbindelserne til udlandet. På kort sigt kan man beskytte sig mod de lave spotpriser ved at indgå fastprisaftaler via Vindenergi Danmark. Et andet modtræk mod en lav afregning er at sikre, at vindmøllerne kun producerer, når den samlede afregning er over produktionsomkostningerne.



# Generalforsamling på Energimuseet

## Vindenergi Danmarks generalforsamling 2015

Årets generalforsamling afholdes lørdag den 18. april på Energimuseet på Bjerringbrovej 44, 8850 Bjerringbro.

Vi håber at se mange af vores andelshavere til denne dag, hvor I kan sikre jer indflydelse, viden og hyggeligt samvær i flotte rammer.

### Program for dagen

- 09.00 Indtjek - Kaffe, te og isvand serveres fra buffet**
- 10.00 Velkomst og introduktion**
- 10.15 Guidede tours på museet**
- 12.00 Frokostbuffet sammensat af klassiske lækkerier**
- 13.00 Generalforsamling begynder**
- 14.30 Isvand, kaffe, te og hjemmebagt kage fra buffet**
- 15.00 Markedsopdatering**
- 16.00 Tak for i dag - fri leg på museet**
- 17.00 Museet lukker**

## Om Energimuseet

Energimuseet er det danske museum for energi med særligt fokus på klima og miljø. Museet ligger sammen med Danmarks største vandkraftværk, Tangeværket, smukt ved Gudenåen uden for Bjerringbro.

Museet drives af den danske energisektor og har en stor historisk samling fra den danske energihistorie, herunder bl.a. Gedsermøllen og en Riisagermølle. Desuden forsker museet i dansk energihistorie og har udgivet flere artikler om bl.a. vindmøller.

Museet vil i de kommende år udvikle sig til et oplevelsescenter for moderne dansk energi, hvor gæsterne kan opleve, hvad der gør den danske energimodel unik på verdensplan.







# Porteføljeforvaltning

## Vindenergi Danmark handler på vegne af de større vindmølleejere.

Af Allan Vittrup

### Porteføljeforvaltning hos Vindenergi Danmark

Vindenergi Danmark insourcete i 2014 porteføljeforvaltning fra en af vore faste handelspartnere. Porteføljeforvaltning varetager markedsovervågning og handel på vegne af de vindmølleejere, der afgiver fuldmagt og specifikt mandat hertil.

Til gavn for alle vindmølleejere, er Vindenergi Danmark kommet tættere på markedet. I disse år med historisk lave elpriser er der behov for enhver optimering, der kan opnås, og det giver Porteføljeforvaltning netop mulighed for.

### Puljeoptimering

Med Porteføljeforvaltning opnås de bedste salgspriser ved at forberede vore handelspartnere bedst muligt, før de skal beregne den pris, de vil aftage elproduktionen til. Detaljerede oplysninger om historisk og forventet årsproduktion, vindprofil og mulighed for stop og start af vindmøllen indgår endvidere som data, der er med til at tilvejebringe det bedst mulige grundlag for at opnå en optimeret salgspris for elproduktionen i Porteføljeforvaltning.

### Personlig overvågning

Vindenergi Danmark overvåger generelt elmarkedet for alle andelshavere og skriver hver dag en markedscommentar på vores hjemmeside. Denne overvågning er samtidig en del af arbejdet med Porteføljeforvaltning, hvor der ikke blot gives en anbefaling, men også udføres den handel, der vurderes bedst for og på vegne af vindmølleejeren. Porteføljeforvaltningen har således fuldmagt til at foretage prissikring direkte i markedet, når det vurderes bedst, og uden at vindmølleejeren selv skal være til stede eller kontaktes, før der kan tages beslutning.

Elmarkedet oplever dagligt store prisudsving, og mulighederne for gode salgspriser kan komme når som helst og kan hurtigt være væk igen. Porteføljeforvaltning er derfor en stor fordel for vindmølleejere, der ønsker en aktiv overvågning af deres investering i vindmøller. Ved at deltage i ordningen slipper de for selv at sidde og holde øje med markedet hvert minut, time for time.

### Udvidede produkttyper og perioder

Porteføljeforvaltningen i Vindenergi Danmark fokuserer først og fremmest på førstkomende kvartal og på at afdække dette med faste priser. Porteføljeforvaltningen har dog flere produkter til rådighed og kan operere med mere nøjagtige prisperioder som eksempelvis prissikring af enkeltmåneder eller sammensætning af kvartalers prissikring med en kurv af månedsafdækning fra forskellige handelspartnere. Derved opnås i højere grad en optimering og bedre pris end ved blot at sikre kvartalet.

Porteføljeforvaltningens strategi for afdækning gør, at det hovedsageligt er vintermånederne, der afdækkes. Afdækningsgraden afpasses forventningerne til den kommende spotpris.

### Minimum 6 MW installeret effekt

At foretage en professionel og personlig overvågning af en vindmølleportefølje er omkostningstungt. For at det ikke skal koste de øvrige andelshavere penge at udføre denne service, er der indført et porteføljeforvaltningshonorar, som andelshavere med porteføljeforvaltning skal betale.

Der er også af samme årsag indført et minimum for den samlede installerede effekt, man skal have, for at kunne indgå i en porteføljeaftale. Dette minimum er fastsat til 6 MW installeret effekt.

### Rapportering og benchmarking

Med Porteføljeforvaltning modtager man hver måned en udførlig rapport på forrige måneds resultat. Rapporten indeholder en beskrivelse af den valgte strategi og markedsgrundlaget herfor. Porteføljeforvaltningen har både mulighed for at prissikre helt eller delvist og vil rapportere og argumentere for valget i den månedlige rapport.

Resultatet af porteføljeforvaltningen bliver holdt op imod en fastlagt benchmarking, hvor alternativer som eHandel, Kvartalspulje samt spotafregning for perioden indgår.

# “577 MW deltager i Vindenergi Danmarks porteføljevaltning”

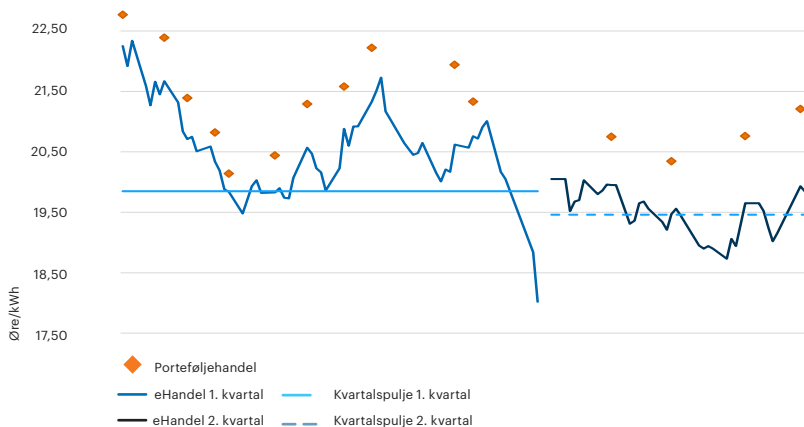
## 1. kvartal 2015

I 1. kvartal 2015 har porteføljevaltningens strategi været at opnå stort set fuld prissikring med en timing sat i forholdsvis faste rammer.

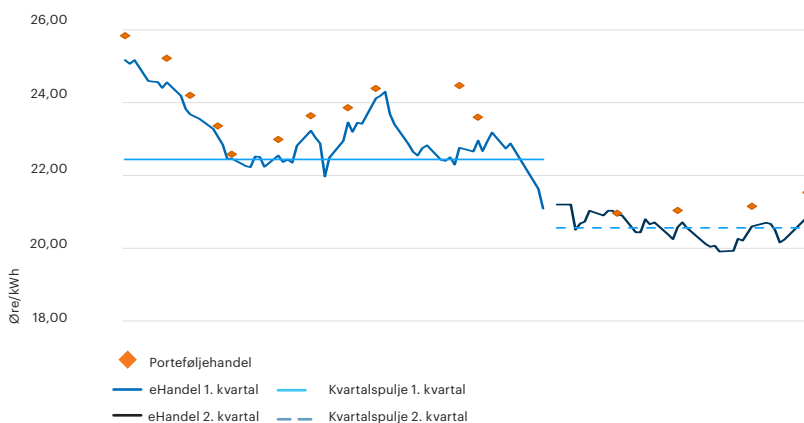
## 2. kvartal 2015

Porteføljevaltningen forventer at prissikre mellem 40- 80% af 2. kvartal 2015. Dette med udgangspunkt i at det ikke altid i vore analyser har givet værdi at prissikre 2. og 3. kvartal samt det nuværende relativt lave prisniveau taget i betragtning.

### Porteføljehandel i Vestdanmark 2015



### Porteføljehandel i Østdanmark 2015





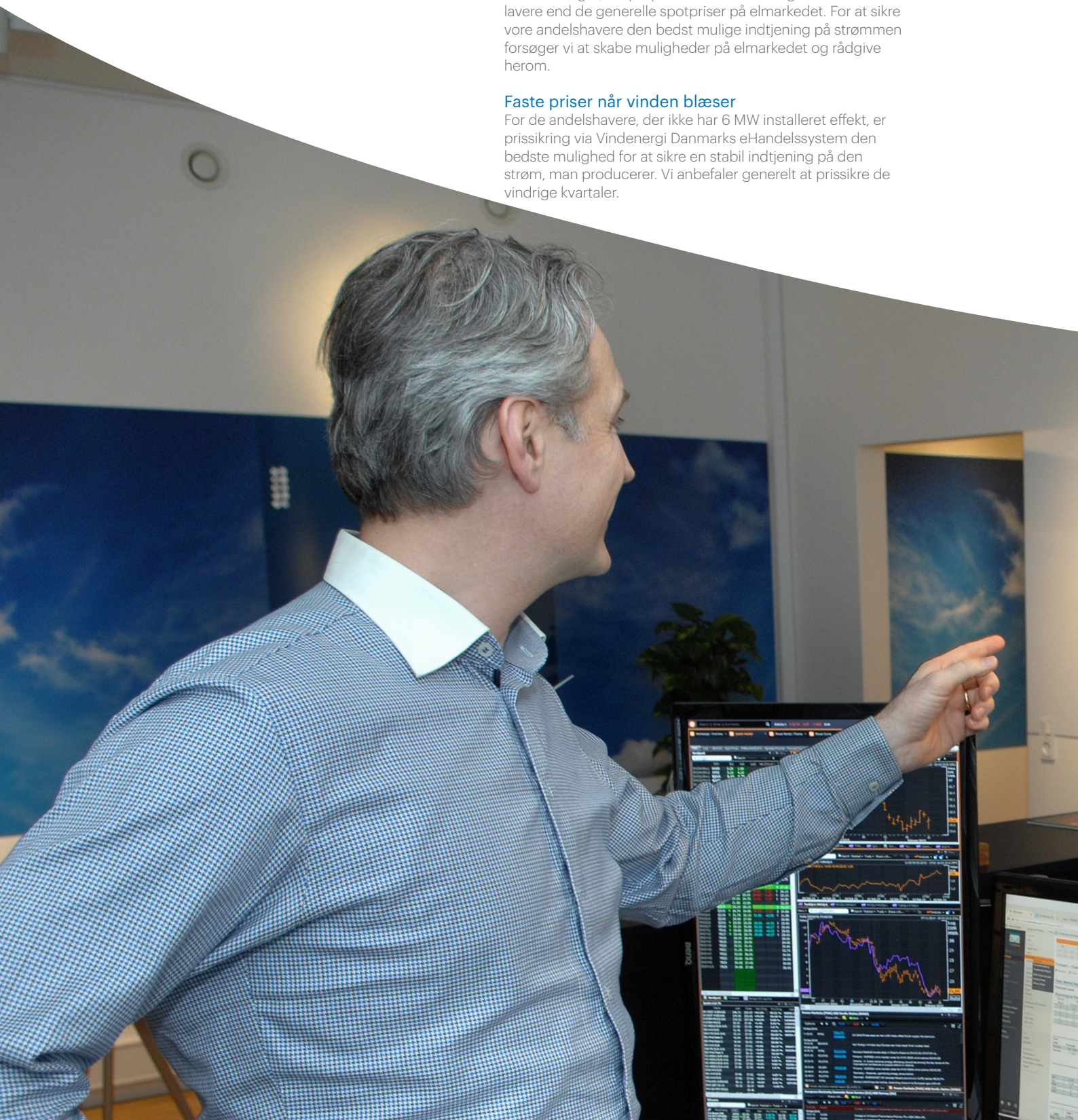
# Prissikring hos Vindenergi Danmark

## Muligheder og rådgivning

Den store udbygning af vindmøller i Danmark og i vores nabolande gør, at spotpriserne for vindenergi bliver endnu lavere end de generelle spotpriser på elmarkedet. For at sikre vore andelshavere den bedst mulige indtjening på strømmen forsøger vi at skabe muligheder på elmarkedet og rådgive herom.

## Faste priser når vinden blæser

For de andelshavere, der ikke har 6 MW installeret effekt, er prissikring via Vindenergi Danmarks eHandelssystem den bedste mulighed for at sikre en stabil indtjening på den strøm, man producerer. Vi anbefaler generelt at prissikre de vindrige kvartaler.





### Daglig markedscommentar

Hver dag udsendes en markedscommentar med dagens priser i eHandel. Vi opsummerer dagens ændringer på elmarkedet og fokuserer på udviklingen i Nordens elpriser. Vores anbefaling er altid en generel anbefaling, og man er til enhver tid velkommen til at kontakte os per telefon for individuel rådgivning og vejledning.

### Den bedste passive strategi

Har man ikke lyst til at påtage sig ansvaret eller opgaven med at prissikre sin egen eller en laugsmølle, anbefaler vi, at man tilmelder sig Vindenergi Danmarks Kvartalspulje, frem for at være på spotpris. Kvartalspuljen sælger strømmen løbende i kvartalet inden levering, og resultatet er en fast pris per kvartal.

# 52%



I 2014 blev 52% af den strøm, der blev afregnet af Vindenergi Danmark, solgt på faste priser, mens de resterende kWh blev solgt på spotpris.

Historisk set har afregning på fastpris været bedre end spotpriserne. I 2014 har de faste priser sikret Vindenergi Danmarks andelshavere en merindtjening på 121 mio kroner i forhold til afregning på spotpris.

Den største værdi ved prissikring ses typisk i vinterkvartalerne.



# Årets eHandler 2014

## Som noget nyt vil Vindenergi Danmark kåre årets eHandler.

Et par ofte stillede spørgsmål fra vores andelshavere er: Hvad er den bedste strategi for prissikring? Hvad gør andre? For at svare på de to spørgsmål viser vi her de bedste prissikringer for 2014 lavet i vores eHandel, fordelt på Øst- og Vestdanmark.

### De bedste priser var årskontrakter

Da 2014 var et år med faldende priser på de faste kontrakter, var de højeste priser årskontrakter for hele 2014 tegnet i 2013.

I Østdanmark blev den højeste årskontrakt for 2014 indgået på 28,23 øre/kWh den 2. oktober 2013 på en 750 kW vindmølle. Aftalen indbragte 6,44 øre mere pr. kWh end den vindvægtede spotpris.

I Vestdanmark blev den højeste årskontrakt for 2014 indgået på 27,08 øre/kWh den 22. januar 2013 på 2 stk. 660 kW vindmøller og en 1650 kW vindmølle. Aftalen indbragte 7,25 øre mere pr. kWh end den vindvægtede spotpris.

### Fastpris om vinteren og spot om sommeren

På de korte kontrakter tegner der sig et klart billede af, at vinterens prissikringer er de vigtigste.

Den andelshaver, der i Østdanmark har fået den bedste afregning på kontrakter kortere end et år, har tegnet fastpriser i første og fjerde kvartal i god tid inden levering, mens en prissikring på tredje kvartal blev lavet på sidst mulige handelsdag. I andet kvartal blev andelshaveren afregnet på spotpris, og prisen på tredje kvartal viste sig at være lavere end spotprisen, men samlet set indbragte 2014 afregningen for denne andelshaver 4,66 øre mere pr. kWh end spotprisen.

I Vestdanmark har andelshaveren med den bedste afregning på kontrakter kortere end et år, tegnet fastpriser i første og fjerde kvartal og været på spotpriser i andet og tredje kvartal.

Samlet set blev denne andelshaver afregnet 4,12 øre mere pr. kWh end spotprisen. Et kig i denne andelshavers handelshistorik viser en klar strategi om altid at sikre vinterkvartalerne og at prissikre i kvartalet inden levering.

### Aktive eHandlere får den bedste indtjening

Fælles for alle andelshavere herover - samt mange andre i opløbet om titlerne - er, at de alle har foretaget prissikringer for 2015 også, og alle har minimum første kvartal i 2015 på Fastpris, hvilket ser ud til at være en god start på året.

Generelt ser vi et højt niveau for prissikringer blandt de andelshavere, der foretager prissikringer, og mange andelshavere formår at lave prissikringen på gode tidspunkter.



## Efterbetaling 2014

# 28 mio.

---

For hver produceret kWh i 2014 udbetaler Vindenergi Danmark 0,5 øre i efterbetaling

---

Vindenergi Danmark har siden selskabets start forfulgt målsætningen om at sikre den størst mulige værdi af det grønne element i vindenergien. De seneste år er priserne faldet på markedet for oprindelsesgarantier i takt med, at udbuddet er blevet større. Vindenergi Danmark har dog sikret stabil indtjening ved hjælp af lange aftaler og derved sikret vindmøllejerne en stabil efterbetaling.

I Storbritannien har ambitionerne om at nå klimamålene for 2020 givet udenlandske producenter af vedvarende energi mulighed for at sælge det grønne element i form af LECs beviser til en fornuftig pris. For vindmøller kræves en godkendelse pr. mølle af de engelske myndigheder samt bevis for levering af strøm til England.

Vindenergi Danmark har siden 2011 arbejdet med denne mulighed og har nu så stor en andel af vindmøllerne godkendt til salg af LECs, at det for alvor kan ses på efterbetalingen.

Vi er dog ikke de eneste, der har opdaget denne mulighed, så markedet er i perioder præget af stort udbud, hvilket giver lave priser. Vores forventninger for salg af LECs i 2015 er afspejlet i budgettet på side 29.

# Elmarkedet 2014

---

## 2014 fortsatte hvor 2013 slap

Tendensen fra 2013 - med faldende priser på de faste kontrakter samt lave priser i de vindrige kvartaler - fortsatte i 2014. Året blev desuden præget af store bevægelser på råvaremarkederne, hvor konflikten i Ukraine havde indflydelse på gasprisen, og det store prisfald på oliemarkedet var med til at trække kulprisen ned.

## Vinden bestemmer prisen

Vindens energiindhold i januar 2014 var 201 procent af en gennemsnitsmåned, hvilket bidrog til lave spotpriser. Vinterens lave spotpriser og en forbedring af hydrobalancen trak de faste priser på de kommende kvartaler ned. Resten af første kvartal var også vindrig og med lave spotpriser.

I andet og tredje kvartal var vinden under normalen, og den manglende mængde vindenergi sikrede, at de vindvægtede spotpriser holdt sig på et niveau på knap 22 øre i Vestdanmark og knap 24 øre i Østdanmark.

## Mulighederne var til stede for at prissikre

På grund af en tør periode fra slutningen af august til begyndelsen af oktober faldt hydrobalancen fra 0 til at være i -18,5 TWh på det laveste tidspunkt. Faldet i hydrobalancen gjorde de nordiske elhandlere nervøse for vandbeholdningen til vinteren, og de satte derfor priserne op på deres vand. Det betød, at der var gode muligheder for at prissikre fjerde kvartal eller resten af 2014 sammen med første kvartal 2015.

## Vindrig, våd og mild vinter

Over halvdelen af den afregnede strøm i fjerde kvartal 2014 blev afregnet på faste priser, men desværre var der fortsat mange vindmølleejere på spotpriser i fjerde kvartal, hvor spotpriserne igen kom under pres og vindvægtet blev leveret på 18,5 øre/kWh i Vestdanmark og knap 22 øre/kWh i Østdanmark.

I november var der igen en kort periode med stigende priser på de faste kontrakter, hvor årskontrakten for 2015 samt første kvartal 2015 kunne prissikres på fornuftige niveauer. Den store vindproduktion i december samt udsigt til en våd og mild vinter trak priserne ned i løbet af december, og de faste priser styrtdykkede i juledagene. I bagklogskabens klare lys viser det sig, at en prissikring på de lave priser i juledagene var at foretrække frem for at være på spotpriser i første kvartal 2015 på grund af endnu en vindrig vinter.

## Nye kabler og øget produktion

I slutningen af december blev kablet til Norge udbygget med yderligere 700 MW, så den samlede kapacitet nu er på 1700 MW. Kablet vil medvirke til at reducere risikoen for negative priser, især i Vestdanmark. 2014 var det første år hvor Anholt havvindmøllepark på 400 MW producerede hele året, og det kan ses på både produktion og priser. Den samlede danske årsproduktion på vindmøller slog rekorder igen i 2014, hvor 39,1 procent af det samlede elforbrug blev dækket af vindenergi.

## Råvarepriserne raslede ned i 2014

I 2013 faldt kulpriserne, da USA's store udvinding af skifergas reducerede landets behov for import af kul voldsomt. Den reducerede efterspørgsel fra USA, samt et øget udbud af kul på verdensmarkedet på grund af lavere produktionsomkostninger, trak allerede 2013 priserne ned på kul. I 2014 blev det endnu billigere at udvinde og fragte kul på tværs af kloden, da oliepriserne faldt kraftigt i anden halvdel af året. Der bruges en del dieselolie til udgravning af kul og skibsolie til fragten fra Asien og Sydamerika til Europa.

De lavere omkostninger skaber lave priser på kul, hvilket smitter kraftigt af på elprisen. Det er især de længere kontrakter, der følger råvarepriserne, mens de korte kontrakter er mere følsomme over for udsving i vejrudsigter. Den lave kul- og oliepris er derfor medvirkende til de lave priser på de lange kontrakter.

## CO<sub>2</sub> kvotemarkedet er politisk drevet

Efter et par år, hvor CO<sub>2</sub>-kvotemarkedet var tæt på kollaps, har viljestærke EU politikere sikret, at kvotesystemet fortsat er et vigtigt værktøj i EU's målsætning om at reducere udledning af CO<sub>2</sub>. Markedet har generelt haft et overudbud af kvoter, hvilket har resulteret i priser langt under de forventede niveauer.

I 2013 blev det vedtaget at trække 900 mio. kvoter ud af markedet, men for at nå til enighed var kompromiset, at de skulle tilbageføres i markedet senere i perioden frem mod 2020. Løsningen på den såkaldte 'backloading' plan er blevet en Markeds Stabilitets Reserve, der skal sikre en balance mellem udbud og efterspørgsel på markedet. Et balanceret marked vil resultere i en højere pris for CO<sub>2</sub>-kvoter i fremtiden, og især i perioden 2020 -2030 har mange markedsaktører spådomme om markante stigninger i CO<sub>2</sub>-kvotepreiserne.



## CO<sub>2</sub>



### CO<sub>2</sub>kvoterne i 2014

Skæbnsvangre forhandlinger i EU i starten af 2014 gav kraftige bevægelser i prisen på CO<sub>2</sub>-kvoterne. Generelt har 2014 budt på stigende priser og i den sidste del af året også en vis stabilitet med en kvotepris omkring 7 EUR. De fortsatte udsving i prisen i 2015 skyldes forhandlinger om starttidspunkt for den vedtagne Markeds Stabilitets Reserve.

## Kulskraft

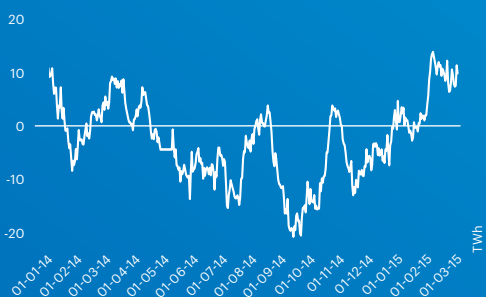


### Marginalomkostningerne på kul

Marginalomkostningen på kul er et udtryk for, hvad det koster et gennemsnitligt kulfyret værk at producere en ekstra kWh. Prisen er afhængig af kulprisen, prisen for skibsfragt af kul, kursen på amerikanske dollars, samt CO<sub>2</sub>-kvoteprisen.

Marginalomkostningerne på kulstartede 2014 på et meget lavt niveau, og selv om markedet har vist bevægelser, er niveauet ikke ændret nævneværdigt.

## Hydrobalancen



### Nedbør og hydrobalance

Efter en ekstrem våd december i 2013 begyndte 2014 med en tør periode, der gav fald i hydrobalancen. Tørre perioder sommer og efterår resulterede også i en hydrobalance langt under normalen. Især i perioden inden begyndelsen på fjerde kvartal var hydrobalancen faldende, og de faste priser stegende. 2015 er begyndt med niveauer omkring normalen, og grundet den milde vinter er der fornuftige beholdninger i vandmagasinerne i Norden.

# Elmarkedet 2015

## og forventninger til de kommende år

2015 ligner på mange måder 2014, med lave priser og en vindrig start på året. Lave priser på spotmarkedet i de første kvartaler og lave faste priser på de kommende gør det svært at lave gode prissikringer. Som hovedregel er det vinterkvartalerne, der skal prissikres, men spotpriserne om sommeren kan vise sig at være fornuftige. Vi anbefaler, at der holdes øje med markedskommentaren og vejrudviklingen, da det er en negativ hydrobalance, der kan give gode prissikringsmuligheder på vinterkvartalerne.

### Hydrobalancen

Nordens store afhængighed af vandkraft betyder, at udsving i hydrobalancen har stor betydning for elprisen. Vi har de sidste to år set store stigninger i de faste priser på vinterkvartalerne i løbet af efteråret på grund af mindre nedbør end normalen.

### Udbygningen af vindkraft

I 2014 var der ikke den helt store udbygning af vindkraft i Danmark, men vore naboer i både Sverige og Tyskland har udbygget både på land og hav. 2015 ser til gengæld ud til at blive et år med en fornuftig udbygning af vindenergi i Danmark, og især på land ser det ud til, at en del parker skyder op i løbet af året. Frem mod 2020 er der fortsat planer om udbygning af den danske vindkraftkapacitet på både land og vand.

### Udbygningen af kabler

Øget samhandel på el med vores nabolande er godt for vindmølleejerne, da øgede eksportmuligheder i timer med høj produktion vil reducere antallet af timer med lave og negative priser. På tegnebrættet er et kabel på 700 MW fra Vestdanmark til Holland og udvidelse af kablet mellem Vestdanmark og Tyskland. Desuden bliver der i øjeblikket regnet på økonomien i et kabel mellem Danmark og England. Fælles for alle kabelprojekter er, at tidshorisonten er idriftsættelse i 2019 og 2020.

### EA Energianalyse vurderer

I samarbejde med Danmarks Vindmølleforening har Vindenergi Danmark fået lavet en analyse af prisen på vindenergi de kommende år. Analysen er lavet af EA Energianalyse, der har stor erfaring i analyser på elmarkedet.

Den primære konklusion i rapporten er, at hvis ikke der gøres mere for at integrere vindmøllestrømmen i elmarkedet, vil forskellen mellem prisen på vindspotpriserne og de generelle spotpriser øges i fremtiden. I grafen på modstående side kan ses, hvordan analysen forudser elprisens udvikling.

### Opsummering

Summen af ovenstående emner giver i et øjebliksbillede ikke et lyst syn på afregningspriserne for vindmøllestrøm i det kommende år. Dog findes løsningerne, de skal "bare" implementeres.

Det er i øjeblikket tydeligt, at udbygningen af den vedvarende energi er gået hurtigere end udbygningen af den infrastruktur, der skal sikre forbruget af den varierende energi.

Løsningerne ligger i at få brugt den strøm, der produceres billigt på vindmøllerne og ved at få flyttet strømmen til de områder, hvor efterspørgslen er. Det øgede elforbrug afventer en ændring i det dansk afgiftssystem, mens kabeludbygninger er løsningen på at eliminere flaskehalse i elmarkedet.



### Forskellen mellem spot og vindspot

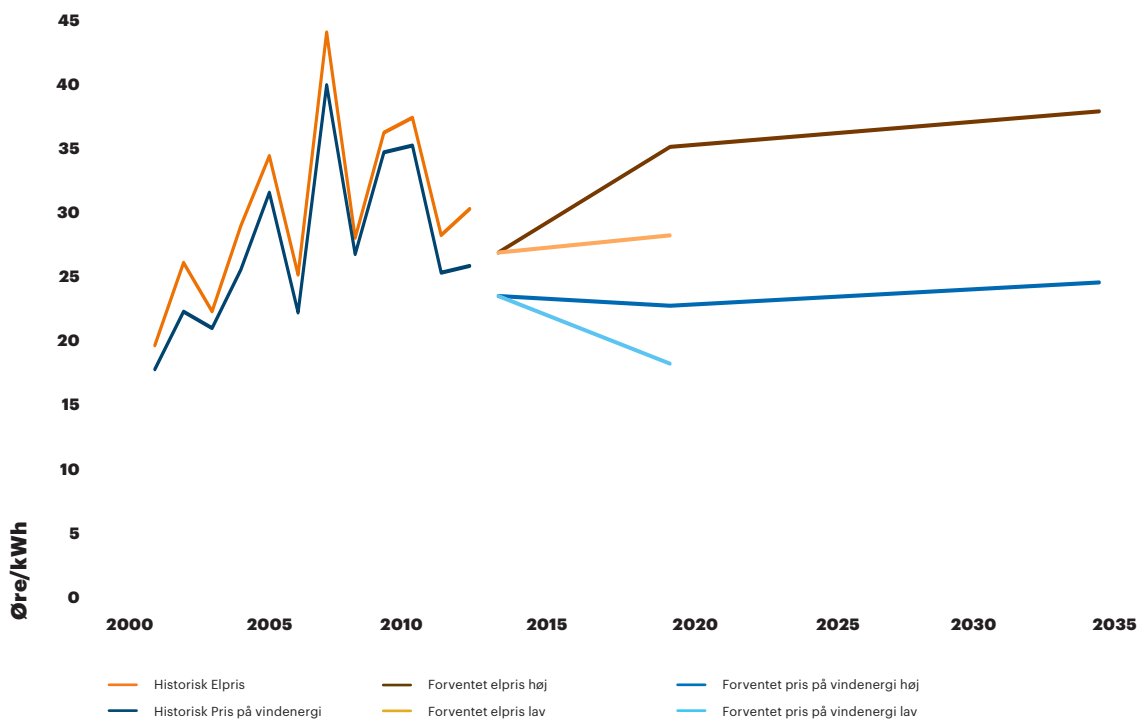
Spotprisen er ens for alle producenter i de timer, man producerer, og udregnes på baggrund af udbud og efterspørgsel i det nordiske elmarked. Når alle vindmøllerne producerer, øges udbuddet, og prisen falder.

Et øget udbud af vindenergi uden et tilsvarende øget forbrug vil derfor øge forskellen mellem værdien af vindenergi og den generelle strømpris på engrosmarkedet. I grafen herunder er den forventede udvikling i elprisen i to forskellige prisscenerier. Fælles for begge er den øgede forskel mellem den generelle elpris og afregningsprisen på vindenergi.

Find hele rapporten på vores hjemmeside

### Elspotpris og afregningspris for vindkraft

Figuren viser forventningen til udvikling af elpriserne, hvis fokus på integration af vindkraft ikke øges.







# Først kom datahubben, nu venter vi alle på Engrosmodellen

## Omstrukturering af elmarkedet

Introduktionen af DataHub var første trin i en langsigtet politisk plan om at omstrukturere hele elmarkedet ud fra målet om at øge konkurrencen på markedet. Andet trin er Engrosmodellen, der skal forenkle elregningen over for forbrugeren, så der kun modtages én regning og kun er ét kontaktpunkt på elmarkedet. Deadline var først sat til 1. oktober 2014, siden er den blevet flyttet tre gange og hedder nu 1. april 2016.

Udskydelserne, der på det seneste har været grundet lovgivningsmæssige udfordringer, belyser i højt omfang kompleksiteten i de ændringer, der står for døren.

## Hvad betyder det for Vindenergi Danmark

Da Vindenergi Danmark ikke som Vindstød har direkte salg af el til forbrugere, vil flere nu sidde med tanken – Hvorfor er Engrosmodellen relevant for os som producenter?

Det er endnu ikke helt klart, i hvilken grad Vindenergi Danmark vil blive påvirket, dog er det pålagt, at forholdet imellem elleverandører på forbruger- samt producentsiden teknisk set skal behandles ens.

Derved overdrages ansvaret for al vedligeholdelse af stamdata fra netselskaberne til Vindenergi Danmark. Ansvar for andre administrative og supportmæssige opgaver ser ligeledes ud til at blive pålagt elleverandørrollen.

Hos Vindenergi Danmark ser vi frem til et endnu tættere samarbejde med vores andelshavere, og vi vil gøre vort ypperste for at implementeringen af Engrosmodellen i virksomheden vil ske med så få negative konsekvenser som muligt.

Folketinget besluttede i juni 2012 at fremme konkurrencen på det danske elmarked og gøre det mere overskueligt at være elkunde, LOV nr. 575 af 18/06/2012.

# Regnskab og budget

---

## Ledelsespåtegning

Bestyrelsen har forud for færdiggørelse af denne rapport behandlet og godkendt årsrapporten for 2014 for Vindenergi Danmark a.m.b.a. Årsrapporten aflægges i overensstemmelse med Årsregnskabsloven.

Det er bestyrelsens opfattelse, at årsregnskabet giver et retvisende billede af selskabets aktiver, passiver og finansielle stilling pr. 31. december 2014 samt af resultatet af selskabets aktiviteter for regnskabsåret 1. januar 2014 - 31. december 2014.

Ledelsesberetningen giver efter bestyrelsens opfattelse en retvisende redegørelse for de forhold, som den omhandler.

Årsrapporten indstilles til generalforsamlingens godkendelse.



## 2014

På de følgende sider er et uddrag af Vindenergi Danmarks årsrapport for 2014. Ønskes det fulde regnskab, kan andels-havere til enhver tid anmode om at få dette tilsendt.

## 2015

Vindenergi Danmark har positive forventninger til 2015, og budgetterer med overskud og dermed mulighed for efterbetaling på niveau med de seneste år.

# Resultatopgørelse 2014

	<b>2014</b>	2013
	<b>t.kr.</b>	t.kr.
Nettoomsætning	1.240.750	1.197.588
Produktionsomkostninger	-1.224.457	-1.186.055
<b>Bruttoresultat</b>	<b>16.293</b>	<b>11.533</b>
Andre eksterne omkostninger	-3.293	-4.806
Personaleomkostninger	-5.310	-4.335
Afskrivning	-246	-221
<b>Resultat før finansielle poster</b>	<b>7.444</b>	<b>2.171</b>
Finansielle indtægter	1.067	1.613
Finansielle omkostninger	-203	-686
<b>Resultat før skat</b>	<b>8.308</b>	<b>3.098</b>
Skat af årets resultat	-2.019	-786
<b>Årets resultat</b>	<b>6.289</b>	<b>2.312</b>
<b>Resultatdisponering</b>		
Overført resultat	6.289	2.312



# Budget for 2015

	<b>Budget 2015</b>	Regnskab 2014
	t.kr.	t.kr.
Nettoomsætning	950.988	1.240.750
Produktionsomkostninger	-922.074	-1.224.457
<b>Bruttoresultat</b>	<b>28.915</b>	<b>16.293</b>
Andre eksterne omkostninger	-4.268	-3.293
Personaleomkostninger	-5.826	-5.310
Afskrivning	-240	-246
<b>Resultat før finansielle poster</b>	<b>18.581</b>	<b>7.444</b>
Finansielle indtægter	1.419	1.067
Finansielle omkostninger	-180	-203
<b>Resultat før skat</b>	<b>19.820</b>	<b>8.308</b>
Skat af årets resultat	-4.955	-2.019
<b>Årets resultat</b>	<b>14.865</b>	<b>6.289</b>

# Aktiver 2014

Balance 31. december

	<b>2014</b>	2013
	<b>t.kr.</b>	t.kr.
Andre anlæg, driftsmateriel og inventar	218	258
Indretning af lejede lokaler	166	164
<b>Materielle anlægsaktiver</b>	<b>384</b>	<b>422</b>
Andre værdipapirer og kapitalandele	3.120	3.120
<b>Finansielle anlægsaktiver</b>	<b>3.120</b>	<b>3.120</b>
<b>Anlægsaktiver</b>	<b>3.504</b>	<b>3.542</b>
Tilgodehavender fra salg og tjenesteydelser	89.857	182.338
Andre tilgodehavender	2.343	2.155
Periodeafgrænsningsposter	509	622
Udskudte skatteaktiver	29	36
<b>Tilgodehavender</b>	<b>92.738</b>	<b>185.151</b>
Andre værdipapirer og kapitalandele	63.539	62.449
<b>Værdipapirer og kapitalandele</b>	<b>63.539</b>	<b>62.449</b>
<b>Likvide beholdninger</b>	<b>45.799</b>	<b>19.558</b>
<b>Omsætningsaktiver</b>	<b>202.076</b>	<b>267.158</b>
<b>Aktiver</b>	<b>205.580</b>	<b>270.700</b>



# Passiver 2014

Balance 31. december

Note		<b>2014</b>	2013
		<b>t.kr.</b>	t.kr.
	Virksomhedskapital	13.853	13.404
	Overført resultat	33.505	26.201
1	<b>Egenkapital</b>	<b>47.358</b>	<b>39.605</b>
	Anden gæld, der er optaget ved udstedelse af obligationer	0	117
	<b>Langfristede gældsforpligtelser</b>	<b>0</b>	<b>117</b>
	Kortfristet del af langfristede gældsforpligtelser	117	123
	Kreditinstitutter i øvrigt	0	46.536
	Leverandører af varer og tjenesteydelser	150.204	174.728
	Selskabsskat	1.653	347
	Anden gæld	6.247	9.244
	<b>Kortfristede gældsforpligtelser</b>	<b>158.221</b>	<b>230.978</b>
	<b>Gældsforpligtelser</b>	<b>158.221</b>	<b>231.095</b>
	<b>Passiver</b>	<b>205.580</b>	<b>270.700</b>
2	Pantsætninger og sikkerhedsstillelser		

# Uddrag af noter

## Note

t.kr.

1	Egenkapitalopgørelse					
	<b>Egenkapitalbevægelser</b>	<b>Andelskapital</b>	<b>Hvilende andelskapital</b>	<b>Overkurs</b>	<b>Overført resultat</b>	<b>I alt</b>
	Saldo primo	13.093	311	0	26.201	39.605
	Årets ændring	351	97	1.015	0	1.464
	Overført	0	0	-1.015	1.015	0
	Andel af årets overskud	0	0	0	6.289	6.289
	<b>I alt</b>	<b>13.444</b>	<b>408</b>	<b>0</b>	<b>33.505</b>	<b>47.358</b>
	<b>Omregnet til kWh</b>					
	Andelskapital					2.689
	Hvilende andelskapital					82

## 2 Pantsætninger og sikkerhedsstillelser

Vindenergi Danmark amba har indgået flerårige prisaftaler med sine andelshavere og hæfter for disse aftaler.

Samme dag som Vindenergi Danmark amba indgår handelsaftale med vindmøllejer om afregning til fast pris, videregives den samme produktion til samme pris for samme periode til ekstern modpart. Ved årsskiftet 2014/15 afregnes ca. 60% af de producerede kWh til faste priser.