

Bestyrelsens skriftlige beretning ved den 7. ordinære generalforsamling lørdag den 1. april 2006

Denne beretning suppleres med formandens mundtlige beretning på generalforsamlingen.

Vindåret

Vindåret 2005 var igen under det normale. På landsplan producerede vindmøllerne 86,3 pct. af produktionen i et normalt vindår. I 2005 producerede vindmøllerne i Vindenergi Danmark i alt 444 GWh, hvilket svarer til det årlige elforbrug for ca. 110.000 almindelige husholdninger.

Elprisen

Den gennemsnitlige elpris var forholdsvis høj i 2005. Vindmølleejerne har i gennemsnit modtaget 22,7 øre/kWh i Vestdanmark og 21,4 øre/kWh i Østdanmark. Begge tal er efter fradrag af balanceomkostninger, nettarif og administration.

Pristillægget på 10 øre/kWh har været beskåret i måneder, hvor gennemsnitsprisen har været over 26 øre/kWh. Som gennemsnit har tillægget været 8,3 øre/kWh i Vestdanmark og 9,1 øre/kWh i Østdanmark. Samlet set (inkl. pristillæg og kompensation for balanceansvar) blev den fulde betaling til vindmølleejerne henholdsvis 33,3 øre/kWh og 32,8 øre/kWh.

Prisen på el har året igennem været stigende. Det skyldes dels stigende priser på fossile brændsler og dels indførelsen af CO₂ kvoter. Som det ses af figuren, har der især i sommermånederne været store forskelle i priserne øst og vest for Storebælt. Det skyldes, at priserne i Østdanmark er mere påvirket af vandkraft fra Sverige, hvorimod priserne i Vestdanmark er mere påvirket af stigende priser i Tyskland, som følge af prisstigninger på CO₂ kvoter.

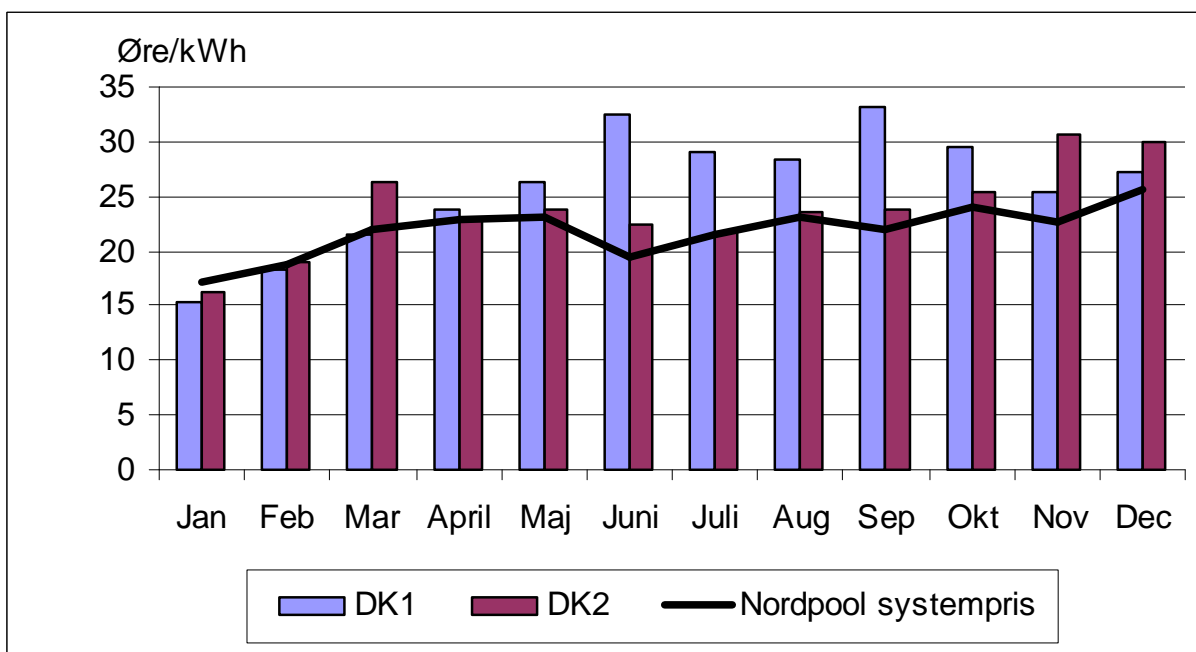
I 2005 har der været langt færre perioder med meget lave priser. En årsag kan være, at flere decentrale kraftvarmeværker er kommet på markedsvilkår.

Elprisen forventes fortsat at være høj i 2006. Dagsprisen på CO₂ kvoter er godt 200 kr. pr. ton CO₂, hvilket betyder, at omkostningen ved kulkraft øges med 16 til 17 øre/kWh.

Prisen for el solgt på kontrakt resten af 2006 ligger på omkring 37 øre/kWh. Vi er således ikke langt fra en situation, hvor pristillægget helt forsvinder. Vindmøllerne udøver dog et vist prispres på markedsprisen, da vindmøllerne

producerer uanset elprisen. Vindmøllerne kan derfor ikke forvente helt så høje afregningspriser.

Figuren viser prisudviklingen på NordPools' spotmarked i 2005 sammen med afregningsprisen fra Vindenergi Danmark.



Sagt på en anden måde, så holder vindmøllerne elprisen nede til gavn for elforbrugerne. Med udsigten til høje priser på el og flere havvindmølleparker forventes denne tendens at blive forstærket yderligere de kommende år. Effekten for både møllejere og elforbrugere har seniorforsker Poul Erik Morthorst analyseret. Vi har derfor bedt Poul Erik Morthorst komme til generalforsamlingen og fremvise sine resultater.

Handels- og administrationsomkostninger i 2005.

2005 er det første år med et fast administrationsgebyr pr. kWh i stedet for det tidligere system med tilbageholdelse af 10 pct. af afregningen. I 2005 var satsen 0,7 øre/kWh. Det er med stor glæde, at vi på generalforsamlingen kan præsentere et regnskab, hvoraf det fremgår, at vores faktiske omkostninger kun har været 0,5 øre/kWh.

Dette har gjort det muligt for bestyrelsen at træffe beslutning om at efterbetale 0,2 øre/kWh for hele produktionen leveret i 2005. Efterbetalingen er udbetalt i marts til dem, der pr. 31. december 2005 var registreret som ejere.

Sammenholdes vores udbetalinger med udbetalingerne fra energinet.dk, har andelshaverne tilsammen modtaget 1,5 mio. kr. mere, end hvis de havde solgt strømmen gennem Energinet.dk. Denne betaling svarer til en merpris på ca. 1,5 pct.

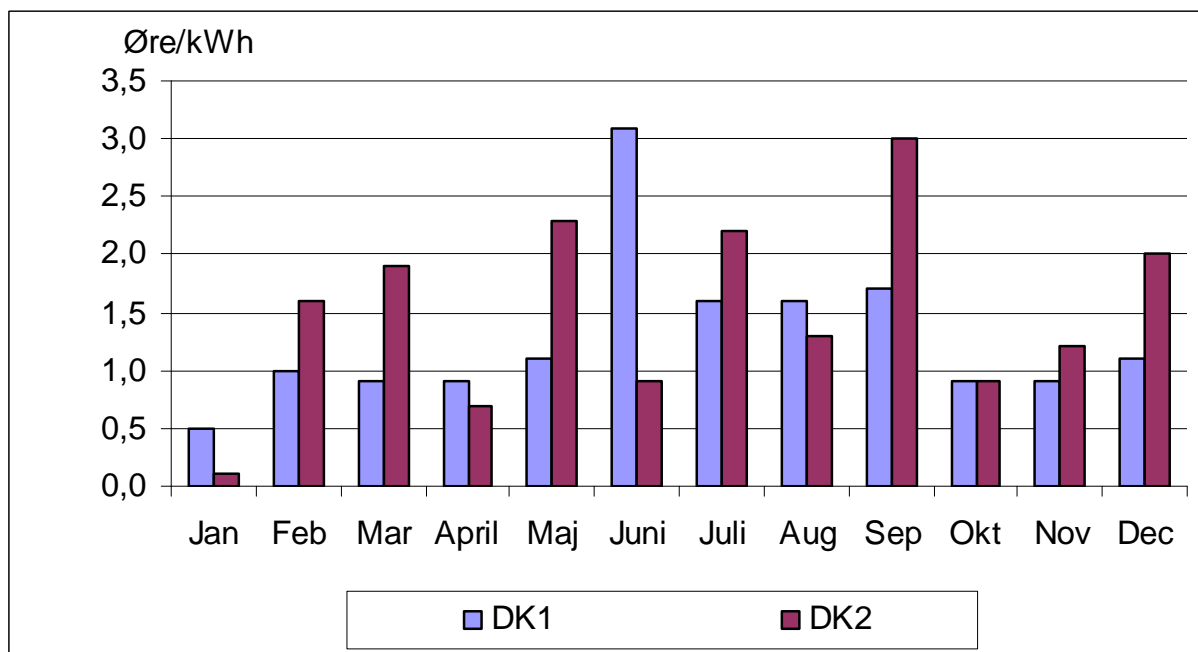
Administrationsomkostninger i 2006.

Bestyrelsen har besluttet at fastsætte administrationsbidraget for 2006 til 0,5 øre/kWh og at fastholde faktureringsgebyret på 40 kr. pr. afregning sendt med almindelig post og 20 kr. pr. afregning sendt med e-mail. I lyset af regnskabet for 2005 og det vedlagte budget for 2006 ser det ud til at kunne balancere. En øget tilgang af vindmøller eller et godt vindår vil dog kunne reducere de faktiske omkostninger målt pr. kWh.

Balanceomkostninger.

De gennemsnitlige balanceomkostninger var i 2005 1,2 øre/kWh i Vestdanmark og 1,3 øre/kWh i Østdanmark. De svingende balanceomkostninger skyldes hovedsageligt priserne på balancemarkedet, da prognoserne løbende er blevet forbedret. Forbedrede prognoser vil til stadighed have stor fokus.

Figuren viser de månedlige balanceomkostninger i 2005.

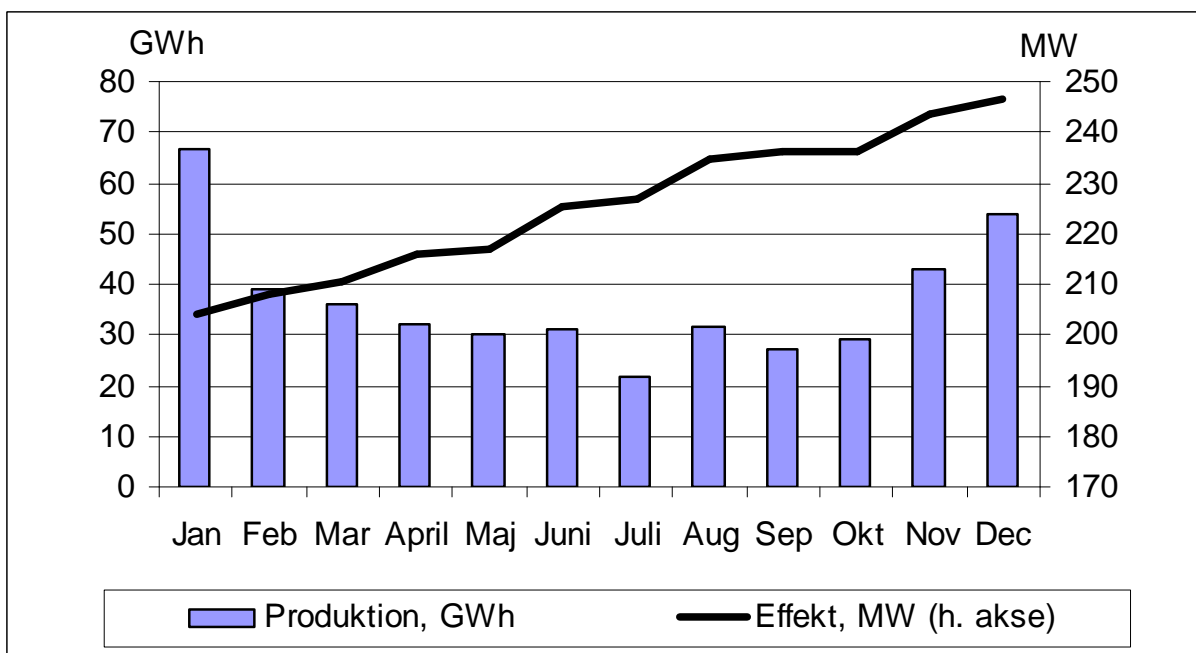


Tilgang af nye vindmøller

I løbet af året har der været en tilgang af vindmøller, som er kommet ud af overgangsordningen. Ved årets start solgte vi strøm fra vindmøller med en samlet effekt på 204 MW. Der har gennem året været en netto tilgang på yderligere 46 MW, således at vi ved årsskiftet sælger strøm fra vindmøller med en samlet installeret effekt på 250 MW. Dette er en tilgang på ca. 23 pct.

Det er vores mål, at langt hovedparten af de vindmøller, der kommer ud af overgangsordningen, vil sælge gennem Vindeenergi Danmark, samt at samtlige nye møller vælger Vindenergi Danmark. Opnås dette mål, vil omkostninger pr. kWh på sigt kunne reduceres yderligere.

Figuren viser den månedlige produktion og installeret effekt i 2005.



Regnskabet

Regnskabet for 2005 udviser et overskud efter skat på 188.765 kr. Bestyrelsen foreslår, at hele overskuddet anvendes til forrentning af andelskapitalen. Kursværdien på selskabets andelsbeviser reguleres dermed op fra kurs 69,2 til kurs 74,3.

Da selskabets kapitalgrundlag ikke vil følge den forventede stigning i omsætningen, er det væsentligt, at andelskapitalen genskabes til kurs 100 på sigt. I takt med at kursen stiger, indhentes samtidig de omkostninger, der var fra selskabets stiftelse og frem til 1.1.2003.

Selskabets ansvarlige kapital står som sikkerhed for garantier over for Nordpool m.m. Det er derfor af betydning for selskabets drift, at der ikke udbetales fra den enkelte andelshavers konto for indestående kapital på nuværende tidspunkt. På den baggrund indstiller en enig bestyrelse til generalforsamlingen, at der ikke sker en udlodning.

Der er sammen med indkaldelsen til generalforsamlingen vedlagt en oversigt over den enkelte andelshavers kapital i selskabet.

Afregninger via e-mail.

Mange af vore andelshavere har benyttet sig af muligheden for at få afregningerne tilsendt via e-mail. Fra årsskiftet afregnes 72 pct. af alle vindmøller via e-mail. Afregning pr. e-mail er en stor administrativ lettelse, der muliggør afregning af mange flere vindmøller uden ekstra omkostninger. Det er fortsat muligt at skifte til e-mail afregning ved tilmeldelse på hjemmesiden og herved spare 20 kr. pr. afregning.

Salg af grøn strøm (miljøfordelen)

Vindenergi Danmark har siden sidste års generalforsamling forsøgt at finde en samarbejdspartner, der vil kunne forestå salg på detailniveau. I den mundtlige beretning på generalforsamlingen vil der blive redegjort nærmere for status på dette projekt.

Politisk arbejde.

Regeringen fremlagde i foråret sin handlingsplan på energiområdet kaldet ”*Energistrategi 2025*”. Planen indeholder hverken mål eller midler til en mere bæredygtig energiforsyning. Eneste positive elementer i planen for vindkraft er etablering af en kabelforbindelse under Storebælt samt en mulighed for en afgiftsoplægning for fjernvarmeværker.

Forliget omkring finansloven indebar netop en aftale om en afgiftsoplægning, der medfører en ens beskatning af el, kul og gas til opvarmning af fjernvarmevand. Skatteministeriet regner med, at den gennemsnitlige elpris i alt vil forøges med 0,65 øre/kWh, og at markedsafregningen for vindmøller i alt vil forøges med 1,85 øre/kWh som følge af aftalen.

Vindenergi Danmark’s bemærkninger til Energistrategi 2025 er fremsendt til alle medlemmer af Energipolitisk Udvalg. Både Energistrategi 2025 og vore bemærkninger kan læses på hjemmesiden: www.vindenergi.dk

Vindenergi Danmark vil fortsat arbejde for, at et VE-bevis marked kan realiseres i Danmark i lighed med andre europæiske lande, da et certifikatsystem kan give en omkostningseffektiv udbygning med vindkraft.

Hjemmesiden.

Vi opfordrer medlemmerne til jævnligt at holde sig orienteret på selskabets hjemmeside, som har adressen: www.vindenergi.dk. Siden opdateres jævnligt, og kan bl.a. anvendes ved tilmelding til den forestående generalforsamling.

Vi opfordrer alle til at møde op på generalforsamlingen og deltage i både debat og afstemning.

Per Lauritsen
Bestyrelsesformand