

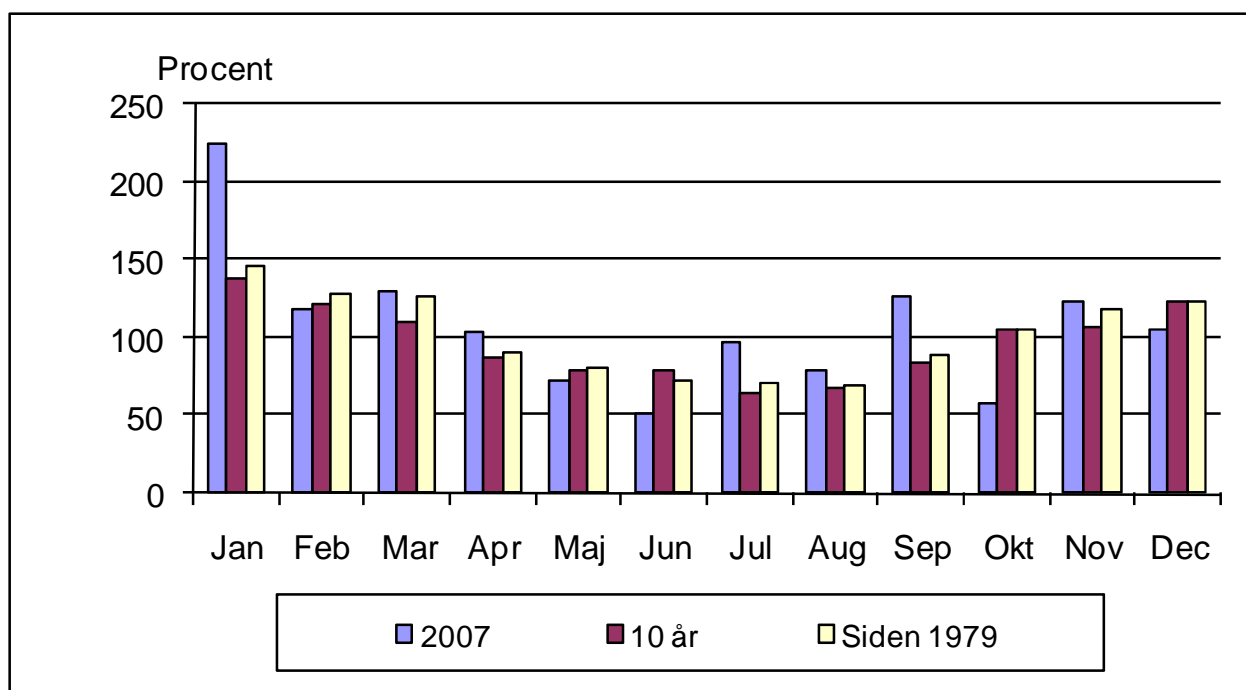
Bestyrelsens skriftlige beretning ved den 9. ordinære generalforsamling lørdag den 5. april 2008

Denne beretning suppleres med formandens mundtlige beretning på generalforsamlingen.

Produktionen

Vindmøllerne hos Vindenergi Danmark producerede i 2007 i alt 1.107 GWh, hvilket svarer til det årlige elforbrug for ca. 300.000 almindelige husholdninger eller 3 pct. af det samlede danske elforbrug.

Vindens energiindhold var i 2007 som landsgennemsnit 106,6 %, hvilket er det højeste niveau, siden vindmøllerne i 2003 kom på markedsvilkår.



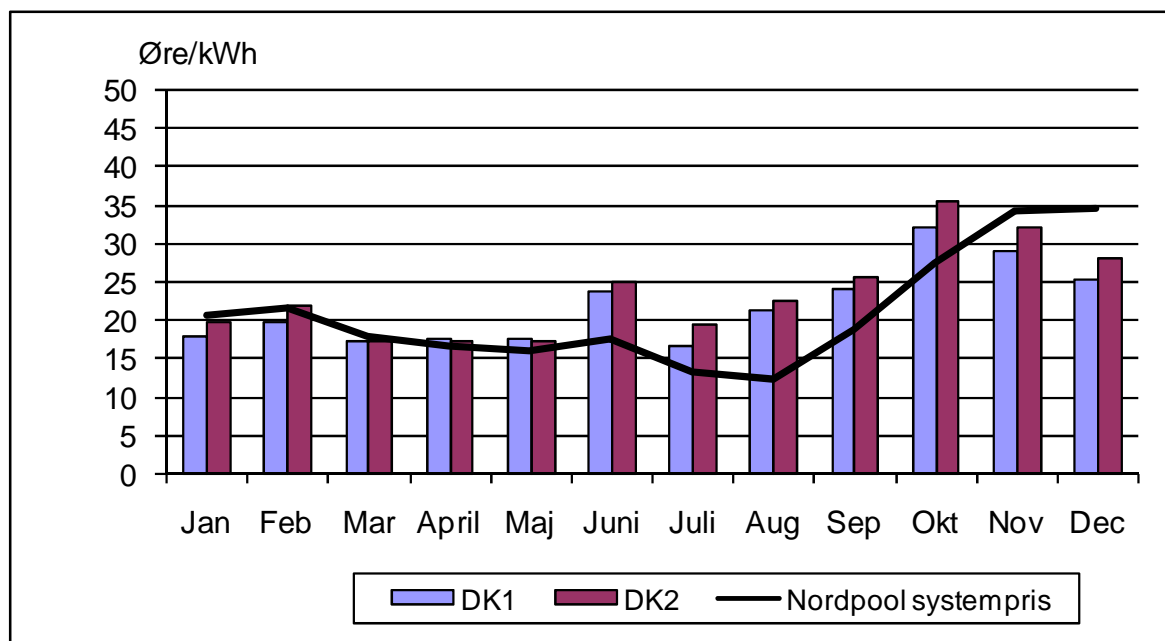
Figur 1 Figuren viser fordelingen af vindenergien i 2007 på måneder sammen med det korte og lange gennemsnit for vindenergien

Elprisen

Den gennemsnitlige elpris var relativt lav i 2007. Vindmøllejerne har i gennemsnit modtaget 19,6 øre/kWh i Vestdanmark og 22,1 øre/kWh i Østdanmark inklusive efterbetaling. Begge tal er efter fradrag af balanceomkostninger, nettarif og administration.

Pristillægget på 10 øre/kWh har været beskåret i måneder, hvor gennemsnitsprisen har været over 26 øre/kWh. Som gennemsnit har tillægget været 9,2 øre/kWh i Vestdanmark og 8,5 øre/kWh i Østdanmark. Samlet set (inkl. pristillæg og kompensation for balanceansvar) blev den fulde betaling til vindmøllejerne henholdsvis 31,1 øre/kWh og 32,9 øre/kWh.

Elprisen var i første halvdel af året påvirket af lave nordiske elpriser på grund af en mild og våd vinter og forår. Samtidig var prisen på CO₂ kvoter tæt ved 0 på grund af et europæisk overskud af kvoter i perioden frem til om med 2007.



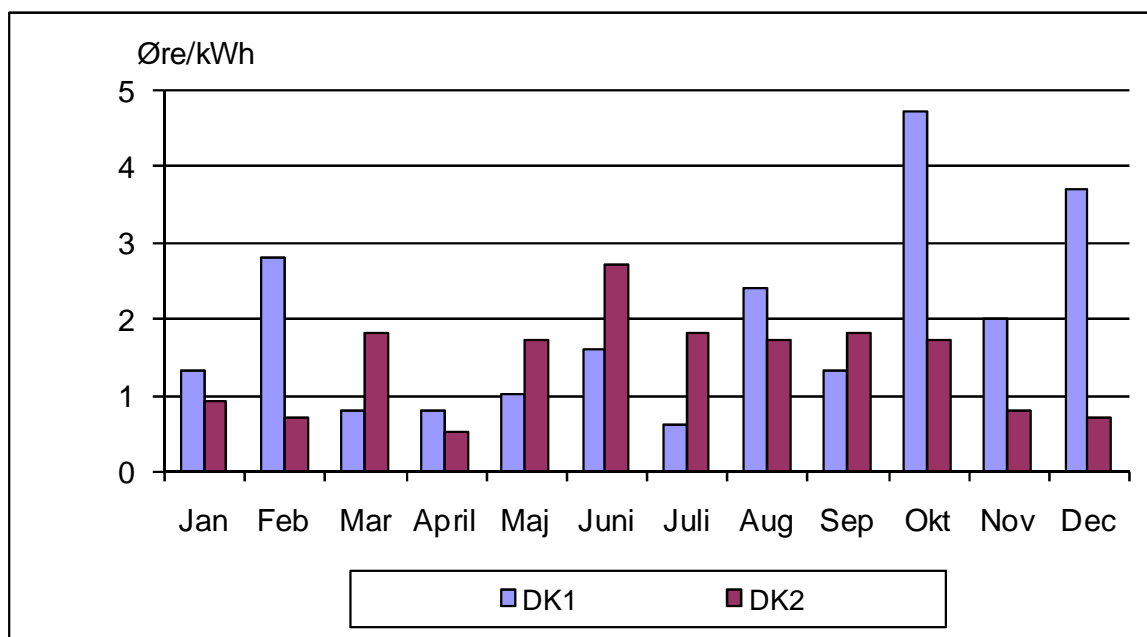
Figur 2 Figuren viser prisudviklingen på NordPool's spotmarked i 2007 sammen med afregningsprisen fra Vindenergi Danmark

I den sidste halvdel steg spotpriserne bl.a. som følge af udsigter til højere elpriser i 2008. En del af denne stigning skyldtes udsigten til højere priser for CO₂ kvoter i perioden fra 2008-2012.

De højere forventninger til 2008 blev også afspejlet i de faste afregningspriser, som Vindenergi Danmark introducerede i november. I perioden fra medio november og året ud kunne vindmøllerejerne fastlåse hele 2008 på et niveau mellem 36 og 40 øre/kWh.

Balanceomkostninger.

De gennemsnitlige balanceomkostninger var i 2007 1,8 øre/kWh i Vestdanmark og 1,3 øre/kWh i Østdanmark. Til sammenligning var balanceomkostningerne hos Energinet.dk på henholdsvis 2,2 øre/kWh og 1,4 øre/kWh.



Figur 3 Figuren viser de månedlige balanceomkostninger i 2007

Salg af grøn strøm

Handlen med grøn strøm er stigende i hele Europa, og Vindenergi Danmarks salg af certifikater er langt større end budgetteret i 2007. De samlede indtægter fra grøn strøm var således budgetteret til 1,2 mio.kr., mens de realiserede indtægter ifølge regnskabet var 4 mio.kr. Ikke mindst dette resultat har medvirket til efterbetalingen for 2007.

Køberne har været både danske og udenlandske elselskaber. Som eksempel blev der i 2007 leveret til Greenpeace Energy, som videresælger til 73.000 detailkunder på det tyske marked. Aftalen med Greenpeace Energy er i øvrigt udvidet i 2008.

På det danske marked er samarbejdet med Lokalenergi og Nordjysk Elhandel om salg af ”grøn strøm” suppleret med en aftale med NOE med start fra 2008. På det danske marked er der fortsat mere fokus på prisen end på den bagvedliggende teknologi. Det betyder, at mange danske kunder vælger certifikater fra norsk vandkraft i konkurrence med vores vindmøllestrøm.

Det er bestyrelsens holdning, at vi ikke vil konkurrere på prisen med vandkraft i Danmark, da vi alternativt kan eksportere certifikaterne til andre europæiske lande, som specifikt efterspørger vandkraft.

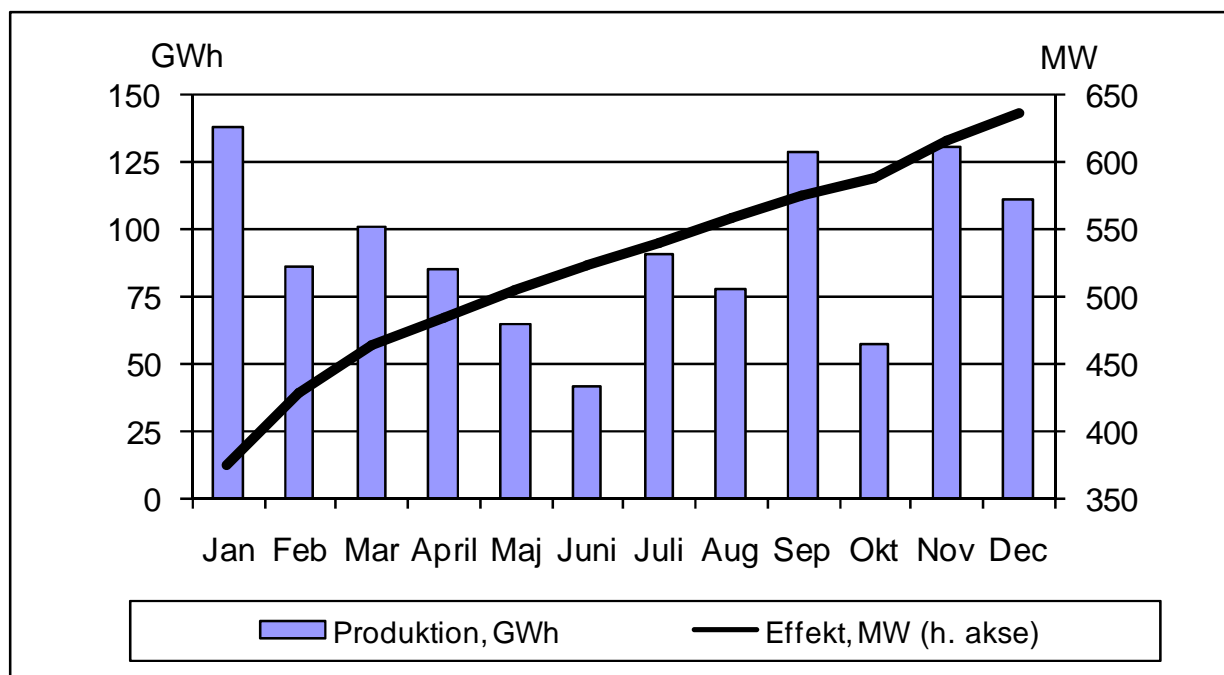
Handels- og administrationsomkostninger i 2007.

Administrationsgebyret var i 2007 0,5 øre/kWh, hvilket var uændret i forhold til året før. Regnskabet for 2007 viser, at de faktiske omkostninger har været omkring 0,3 øre/kWh.

Bestyrelsen har besluttet at fastholde administrationsbidraget for 2008 på 0,5 øre/kWh.

Tilgang af nye vindmøller

I løbet af året har der været en stor tilgang af vindmøller, som er kommet ud af overgangsordningen. Ved årets start var den samlede effekt på 375 MW. Der har gennem året været en netto tilgang på yderligere 302 MW, således at den samlet installerede effekt er 677 MW ved årsskiftet. Dette er en stigning på 81 pct.



Figur 4 Figuren viser den månedlige produktion og installeret effekt i 2007

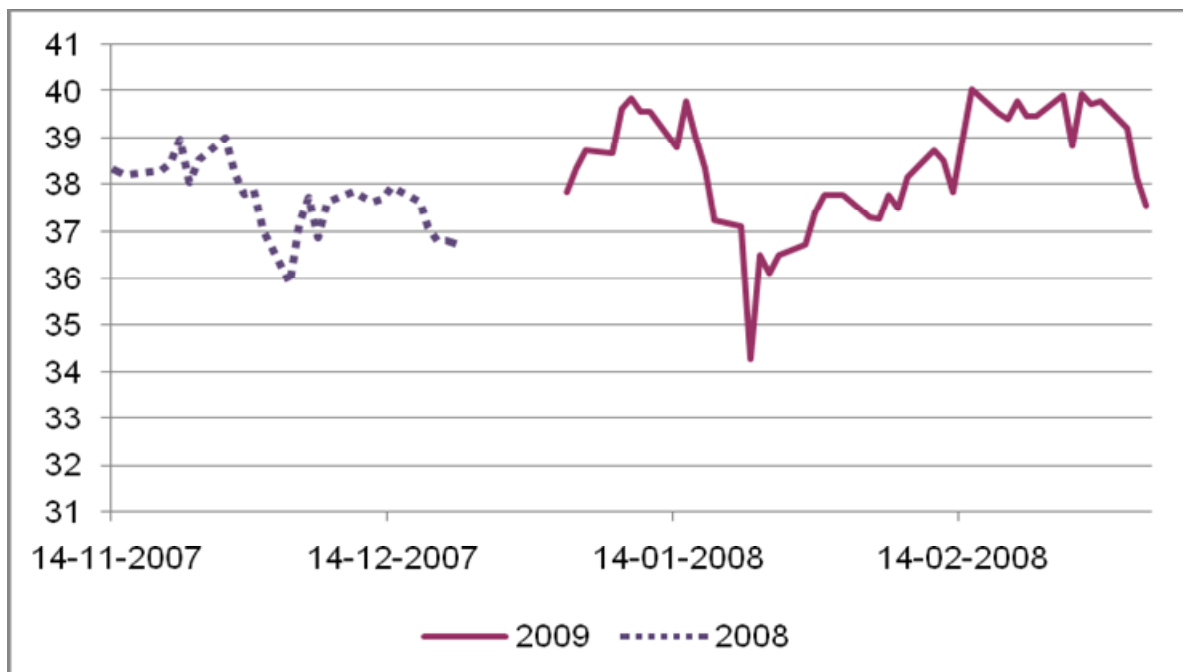
Vi vil fortsat arbejde for, at langt hovedparten af de vindmøller, der kommer ud af overgangsordningen, vil sælge gennem Vindenergi Danmark, samt at fremtidige nye møller vælger Vindenergi Danmark. Når dette mål, vil vore handels- og administrationsomkostninger pr. kWh kunne reduceres yderligere.

Afregning til faste priser

Vindenergi Danmark afholdt den 14. november seminaret "Faste afregningspriser for vindkraft på markedsvilkår". Seminaret var godt besøgt og var startskuddet til individuelle prissikringer for vindmøllernes fremtidige produktion.

Tilbuddet om faste priser er et vigtigt værktøj for vindmøllejerne, da det kan give sikkerhed for den fremtidige afregning og give muligheder for en højere markedsafregning.

Der har fra starten været stor interesse for at prissikre sig for 2008 og 2009, hvilket skyldes, at niveauet for de faste priser har ligget over 36 øre/kWh.



Figur 5 Figuren viser daglige tilbud på fast pris for 2008 og 2009 i Vestdanmark i perioden 14-11-2007 til 05-03-2008

Der er også lavet længere kontrakter, men fokus har klart været det nærmeste år.

I januar 2008 blev 25 % af produktionen afregnet til fast pris, og disse andelshavere har modtaget 2,7 mio.kr. mere, end hvis de havde modtaget spotprisen i januar. Der vil naturligvis komme måneder med over- og underskud på en fast afregningspris, men niveauet for januar siger noget om potentialet i at lave gode prissikringer.

Efterbetaling for 2007

De lave administrationsomkostninger og store indtægter fra grøn strøm betød, at bestyrelsen på et møde i februar besluttede at efterbetale 0,5 øre/kWh for produktion leveret i 2007. Denne efterbetaling vil blive udbetalt separat i marts måned.

Sammenholdes vores udbetalinger med udbetalingerne fra Energinet dk., har andelshaverne tilsammen modtaget 8,9 mio.kr. mere, end hvis de havde solgt strømmen gennem Energinet dk. Denne betaling svarer til en merpris på godt 2,5 %.

Regnskabet

Regnskabet for 2007 udviser et overskud efter efterbetaling og skat på 926.868 kr. Bestyrelsen foreslår, at hele overskuddet anvendes til forrentning af andelskapitalen. Kursværdien på selskabets andelsbeviser reguleres dermed op fra kurs 82,7 til kurs 103,5.

Med en kurs over 100 åbnes der mulighed for at kunne udbetale indestående på de kapitalkonti, der blev tilskrevet i 2003.

Det er bestyrelsens holdning, at andelskapitalen fortsat skal tilskrives en rimelig forrentning og at indestående på kapitalkonti skal udbetales inden for en kort årrække.

Der er sammen med indkaldelsen til generalforsamlingen vedlagt en oversigt over den enkelte andelshavers kapital i selskabet.

Politiske rammer for vindkraft.

Efter et meget langtrukket forhandlingsforløb, der har strakt sig over mere end et år, har regeringen nu indgået et bredt forlig med alle folketingets partier, med undtagelse af enhedslisten. Forliget rækker frem til og med 2011.

Forliget indebærer ingen forbedringer for ejere af eksisterende vindmøller. Det betyder, at pristillægget også fremover reduceres, når spotprisen er over 26 øre/kWh og helt bortfalder, når vindmøllen bliver 20 år.

For nye vindmøller gælder følgende ændringer eller nye regler:

- Pristillægget til nye vindmøller ændres fra faste 10 øre/kWh i 20 år til 25 øre/kWh i 22.000 driftstimer. Denne ændring er en forbedring, da det vil afkorte tilbagebetalingstiden. Om ændringen vil være tilstrækkelig til at gøre mindre vindrige områder attraktive, er dog fortsat tvivlsomt.
- For vindmøller opsat med skrotningsbeviser ændres tilskuddet fra variable 12 øre/kWh til faste 8 øre/kWh i 12.000 fuldlasttimer.
- Der indføres en erstatningsordning for naboer til nye vindmøller for eventuel ejendomsværditab.
- Der skal fastlægges regler for lokalt medejerskab.
- Der oprettes en fond, der kan give støtte til lokale møllelaugs forundersøgelser.
- Kommunerne skal finde plads til minimum 75 MW i hvert af årene 2010 og 2011.
- Der udbydes to nye havvindmølleparker på hver 200 MW.

Energiforliget indebærer imidlertid ikke mange virkemidler, der tilskynder til øget anvendelse af vindkraft til opvarmning og transport. Ligesom der heller ikke gives større incitamentter til elforbrug i perioder med megen vind og dermed også billig el.

Uden disse virkemidler kan man frygte, at den store tilgang af ny vindmølleeffekt vil betyde, at der kommer to prisniveauer på elmarkedet. Et når det blæser, og hvor prisen på el vil være meget lav og et andet prisniveau, når det er vindstille, og den relativt høje gaspris og CO₂ kvotepris medfører en meget høj elpris. Et sådant scenarium vil betyde en stor difference mellem den elpris, vindmøllejerne får udbetalt og den pris, vi som elforbrugere skal betale.

Netop indpasningen af vindkraft og den vedvarende energi i det samlede danske energisystem må nødvendigvis blive den næste politiske udfordring efter det indgåede energiforlig.

Med det indgåede brede energiforlig og de i øvrigt positive politiske tilkendegivelser over for vindkraft og vedvarende energi bør disse udfordringer også kunne løses. Den politiske velvilje over for vindkraft og vedvarende energi vurderes således at være stærkere, end vi har set de seneste år.

For markedsafregningen af vindkraft giver de stigende energipriser og den store fokus på CO₂ reduktioner derudover udsigt til en god markedsafregning i årene fremover. Den øgede interesse for grøn strøm trækker i samme retning.

Vi kan derfor afholde årets generalforsamling på et tidspunkt, hvor udsigterne både for vindkraften generelt og for Vindenergi Danmark er gunstige. Alle andelshavere opfordres til at møde op på generalforsamlingen og deltage i både debat og afstemning.

Per Lauritsen
Bestyrelsesformand