

Bestyrelsens skriftlige beretning ved den 10. ordinære generalforsamling lørdag den 18. april 2009

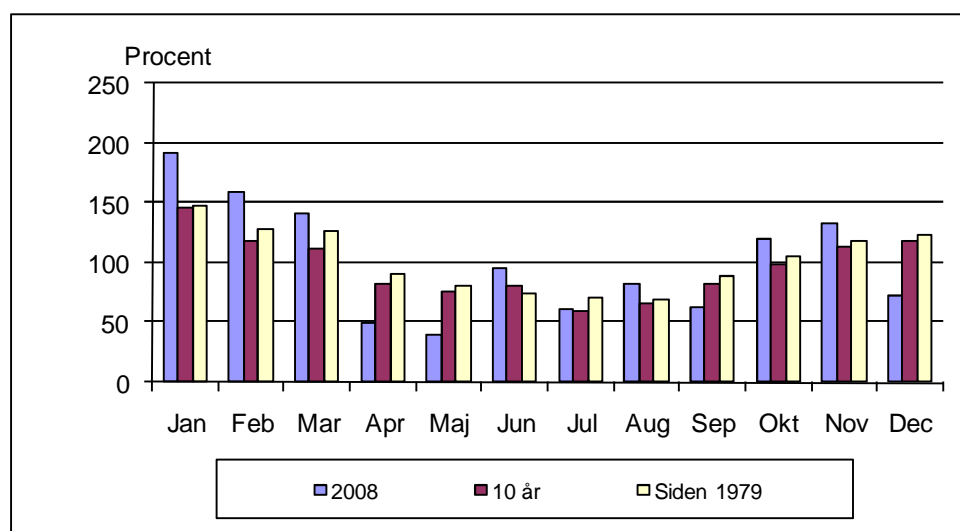
Denne beretning suppleres med formandens mundtlige beretning på generalforsamlingen.

Produktionen

Vindmøllerne hos Vindenergi Danmark producerede i 2008 i alt 1.982 GWh (ca. 2 TWh), hvilket svarer til det årlige elforbrug i ca. ½ mio. husstande eller ca. 6 pct. af det samlede danske elforbrug.

Vindens energiindhold var i 2008 som landsgennemsnit 100,2 pct., mod 96 pct. som gennemsnit for de seneste 10 år.

Figuren viser fordelingen af vindenergien i 2008 på måneder sammen med det korte og lange gennemsnit.



Elprisen

Elprisen tog en tur med elevatoren i 2008. I første halvår steg prisen næsten dagligt til nye rekorder. De kraftige prisstigninger blev båret oppe af rekordhøje oliepriser, som i kølvandet havde tilsvarende store stigninger i priserne på kul og gas.

Spotmarkedsprisen toppede omkring 1. september, siden da har elprisen været faldende.

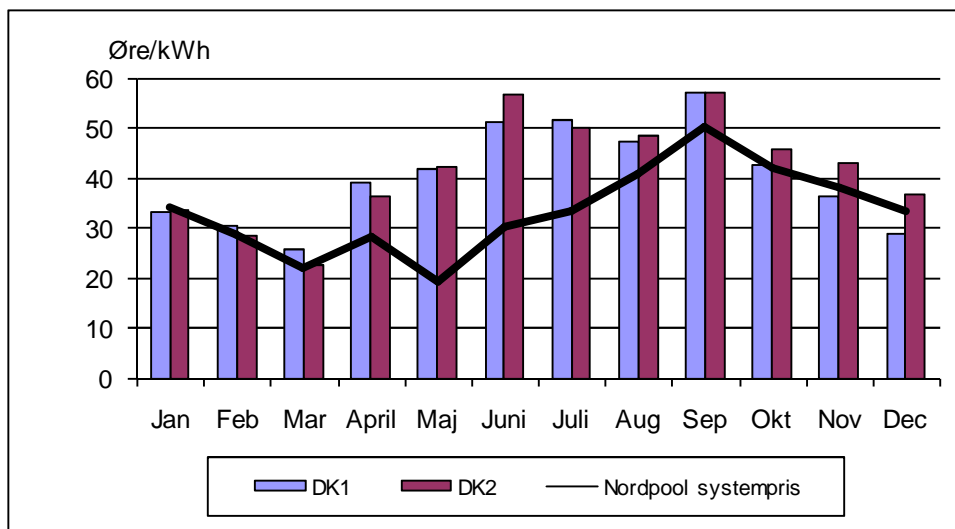
Den gennemsnitlige spotmarkedspris var i januar 2008 henholdsvis 33,3 og 33,4 øre/kWh i Vestdanmark og Østdanmark. I september var de steget til henholdsvis 57,0 og 57,1 øre/kWh og i december igen faldet til henholdsvis 29,0 og 36,5 øre/kWh.

Vindmølleejere, som har solgt i spotmarkedet hele året, har i gennemsnit modtaget 35,9 øre/kWh i Vestdanmark og 37,2 øre/kWh i Østdanmark inklusive en

efterbetaling på 0,8 øre/kWh. Begge tal er efter fradrag af balanceomkostninger, netfødningsstarif og administration.

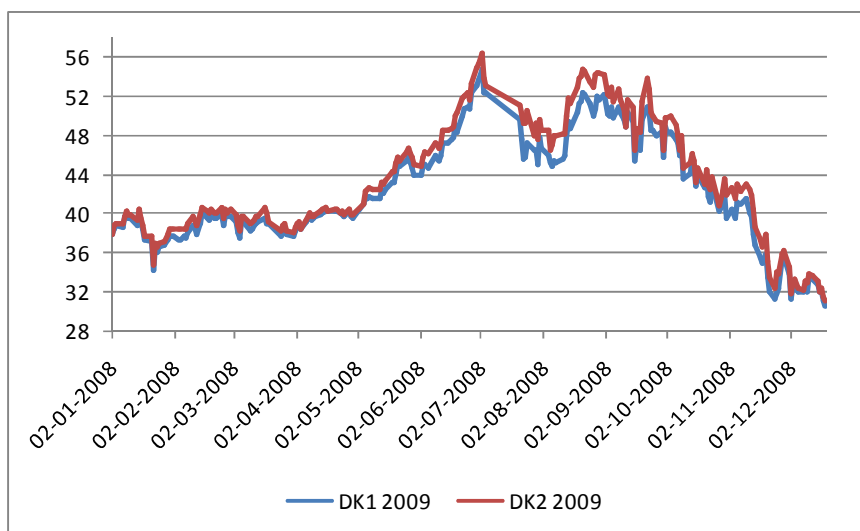
Pristillægget på 10 øre/kWh har været beskåret i måneder, hvor gennemsnitsprisen har været over 26 øre/kWh. Som gennemsnit har tillægget været 2,7 øre/kWh i Vestdanmark og 2,4 øre/kWh i Østdanmark. Samlet set (inkl. pristillæg og kompensation for balanceansvar) blev den fulde betaling til vindmøllejerne i spotmarkedet henholdsvis 40,9 øre/kWh og 41,9 øre/kWh.

Figuren viser prisudviklingen på NordPools' spotmarked i 2008 sammen med afregningsprisen fra Vindenergi Danmark.



De stigende priser på råvaremarkedet og i spotmarkedet har også haft en afsmittende virkning på elprisen på kontraktmarkedet (salg til faste priser). Som det ses af figuren topper priserne omkring 1. juli.

Figuren viser prisen på el til levering i 2009, som den har udviklet sig gennem hele 2008



Vi har i løbet af året indgået aftaler med mange vindmølleejere, der har sikret sig salg af fremtidig produktion, typisk 1 til 2 år frem. De, der har indgået aftale i årets første 4 måneder, har solgt til mellem 38 og 40 øre/kWh, hvilket de fleste anså for en ganske god aftale. De, der har haft is i maven og ventet med prissikringen til sommermånederne, har prissikret sig til gennemsnitlig 50 øre/kWh. Men ved årsskiftet, da spotmarkedsprisen i Vestdanmark igen var under 30 øre/kWh, stod alle indgåede kontrakter til en gevinst.

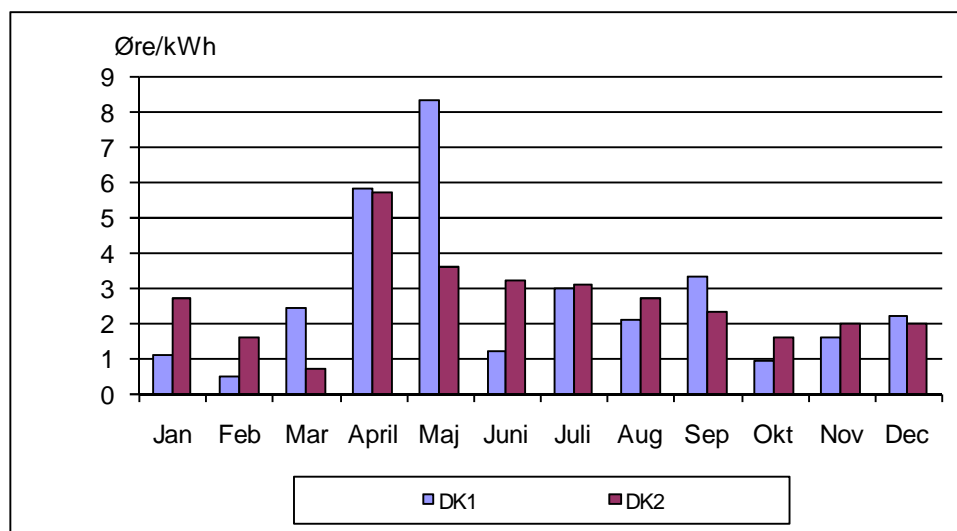
På den baggrund kan man sige, at introduktionen af faste priser i november 2007 har været en stor succes. Ved årets start udgjorde handelen til faste priser under 25 % af omsætningen. Ved årets afslutning udgjorde fastprisandelen mere end 70 % af omsætningen.

Det forløbne år har fastprisaftalerne også medført en væsentlig større afregning til vindmøllejerne. Den skønnes at ligge i størrelsesordenen omkring 80 mio. kr. Allerede indgåede aftaler for 2009 og 2010 står også til væsentlige forventelige gevinster.

Balanceomkostninger.

De gennemsnitlige balanceomkostninger var i 2008 2,0 øre/kWh i Vestdanmark og 2,3 øre/kWh i Østdanmark. Til sammenligning var balanceomkostningerne hos Energinet.dk på henholdsvis 2,3 øre/kWh og 2,6 øre/kWh.

Figuren viser de månedlige balanceomkostninger i 2008.



Salg af grøn strøm

Vindenergi Danmarks salg af certifikater i Danmark og i EU er mere end fordoblet fra ca. 4 mio. kr. i 2007 til 9,4 mio. kr. i 2008. Langt den største del af omsætningen ligger uden for Danmark. Det er dog tydeligt, at finanskrisen har medført et væsentligt fald i efterspørgslen i det seneste halvår.

Vi forventer derfor ikke en yderligere stigning i indtjeningen ved salg af certifikater i 2009.

Handels- og administrationsomkostninger i 2008.

Administrationsgebyret var i 2008 0,5 øre/kWh, hvilket var uændret i forhold til året før. Regnskabet for 2008 viser, at de faktiske omkostninger har været væsentlig mindre, omkring 0,1 øre/kWh. mod 0,3 øre/kWh i 2007. Årsagen til de lave administrationsomkostninger skyldes blandt andet den stigende omsætning i kombination med relativt høje renteindtægter i 2008. De lave administrationsomkostninger bidrager hermed også til efterbetalingen på 0,8 øre/kWh.

Bestyrelsen besluttede på et møde i efteråret at fastsætte administrationsbidraget for 2009 til 0,2 øre/kWh.

Vindmøller i overgangsordningen

Vindmøller i overgangsordningen (vindmøller opstillet i 2002 eller tidligere og under 10 år gamle) modtager en fast pris på 43 øre pr. kWh. De høje priser i sommermånederne medførte, at det for disse vindmøller kunne betale sig at fravælge den faste pris i perioder, hvor kontraktprisen var over 43 øre.

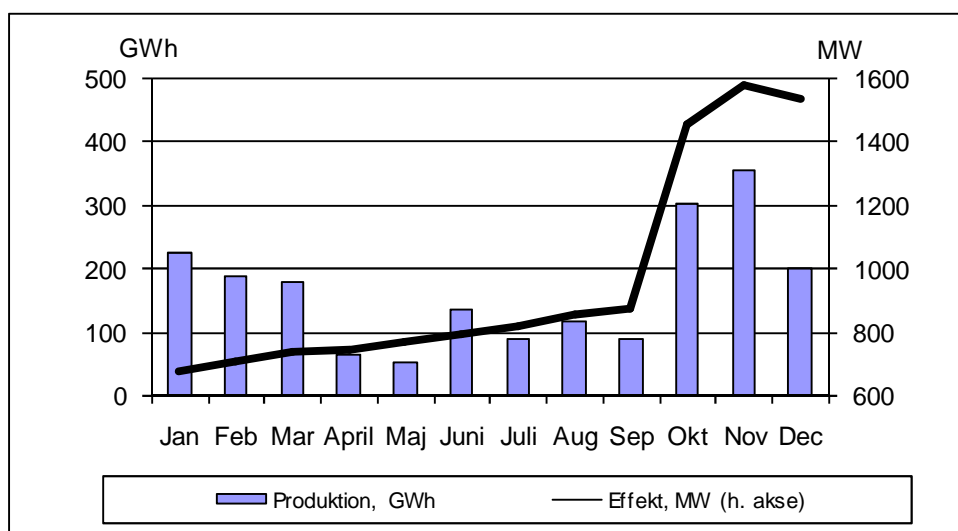
Vindenergi Danmark valgte derfor at sammensætte et pristilbud for de pågældende vindmøller, som var baseret på en fast markedspris med fradrag af omkostninger til administration, balance og nettarif. Herved fik vindmølleejeren et nettobeløb, som direkte kunne sammenlignes med den faste pris på 43 øre/kWh.

Det blev fra starten en stor succes, som gav store arbejdsbyrder på kontoret, ikke mindst fordi der også kom mange nye andelshavere.

Tilgang af nye vindmøller

I 2008 har der været en stor stigning af den installerede effekt takket være de mange vindmøller i overgangsordningen, som blev prissikret til faste priser. På nedenstående kurve vises den store stigning pr. 1. oktober i både den installerede effekt og i produktionen i årets sidste kvartal.

Produktion og installeret effekt



Den installerede effekt var ved årets start 677 MW. Pr. 1. okt. steg dette tal til 1.455 MW. Ved årets afslutning var tallet 1.530 MW.

Det vil sige, at omsætningen målt på volumen, er mere end fordoblet i årets løb.

Tilbagekøbsmuligheder.

De faldende priser på elmarkedet har gjort det muligt at tilbagekøbe kontrakter, som tidligere er solgt. At tilbagekøbe en kontrakt giver dog ingen mening, såfremt elprisen fortsætter med at falde. Det giver kun mening, såfremt man senere igen kan prissikre sig på et højere niveau end tilbagekøbsprisen. På den måde kan man måske tjene to gange på den samme strømproduktion.

En oplagt tilbagekøbsmulighed indtraf i slutningen af november. Her var priserne på markedet faldet til under niveauet på de 43 øre/kWh, som vindmøller i overgangsordningen kunne få ved at tilbagemelde sig til de 43 øre/kWh. Bestyrelsen traf derfor den beslutning, at vi skulle tilbagekøbe produktionen i første kvartal for de fleste vindmøller i overgangsordningen mod at betale de enkelte vindmølleejere det samme, som de ville have fået, såfremt tilbagekøbet ikke havde fundet sted.

Vindenergi Danmark påtog sig i denne forbindelse en mængderisiko, men tilbagekøbet vil medføre et overskud, som vil bidrage til en efterbetaling i 2009.

Efterbetaling for 2008.

På bestyrelsesmødet i februar forelagdes selskabets regnskab i udkast. Selskabets bruttooverskud beløb sig til knap 17 mio. kr.

På den baggrund besluttede bestyrelsen følgende:

- at efterbetale 0,8 øre/kWh til alle med samhandel i selskabet i 2008 (til sammenligning efterbetaltes der 0,5 øre/kWh i 2007) samt
- at indstille til generalforsamlingen, at den indestående kapital, som har henstået som ansvarlig kapital siden selskabets underskud i året 2003, udbetales.

Sammenholdes vore udbetalinger med udbetalingerne fra Energinet.dk har andelshaverne tilsammen modtaget ca. 100 mio.kr. mere, end hvis de havde solgt strømmen gennem Energinet.dk. Denne betaling svarer til en merpris på knap 10 pct. Merbetalingen skyldes hovedsageligt det udviklede produkt med faste priser.

Regnskabet

Regnskabet for 2008 udviser et overskud efter efterbetaling og skat på kr. 813.831,-. Bestyrelsen foreslår, at hele overskuddet anvendes til forrentning af andelskapitalen. Kursværdien på selskabets andelsbeviser reguleres dermed op fra kurs 103,5 til kurs 147,1. Med en kurs på 147,1 er kursværdien omkring 7,- kr. pr. anpartsbevis á kr. 5,-. På den baggrund indstiller bestyrelsen til generalforsamlingen, at overkursen ved tegning af ny andelskapital forhøjes til 7 kr. således, at der samlet indbetales 12 kr. pr. installeret kW generatoreffekt.

Der er sammen med indkaldelsen til generalforsamlingen vedlagt en oversigt over den enkelte andelshavers kapital i selskabet.

Politiske rammer for vindkraft.

Med energiforliget fra februar 2008, der nu er udmøntet til lovgivning, er der nu ro omkring afregningsregler frem til og med 2011. Forligets hovedpunkter er beskrevet i sidste års skriftlige beretning.

Politikerne har med energiforliget sidste år truffet beslutning om, at mængden af vindmøllestrøm skal fordobles inden for en årrække. Denne beslutning kan blive problematisk for vindmøllejerne, såfremt der ikke politisk også træffes aftale om, hvad al den strøm skal bruges til.

Allerede med den nuværende kapacitet har vi mellem 40-100 timer om året, hvor prisen på strøm er nul. Det er naturligvis i timer med meget vind og et lille forbrug. Det er nu besluttet, at fra 1.oktober i år, indføres negative priser på strøm. Der lægges dog en bund på prisen på -150 øre/kWh. Det betyder, at prisen i alle de timer, som tidligere ville blive nul (da det var den nedre grænse), nu kan koste vindmøllejeren op til 150 øre/kWh i de pågældende timer.

Antallet af timer med eloverløb vil blive øget med stigningen i den installerede vindeffekt. Derfor er det en alvorlig sag, som bør have maksimal politisk bevågenhed.

Nogle har måske den opfattelse, at man som vindmøllejer blot kan tegne en fastprisaftale, så man på den måde ikke rammes af de negative priser. Det er ikke rigtigt. Man usynliggør blot problemet. De forventede negative priser vil naturligvis blive indregnet i den faste pris, som på den måde vil blive lavere.

Vindenergi Danmark har derfor besluttet, at vi aktivt vil medvirke til, at negative priser undgås. Hvilke virkemidler, vi vil tage i anvendelse for at undgå negative priser, har vi endnu ikke truffet beslutning om. Hvis det medfører stop af vindmølleproduktion, vil det dog først ske efter aftale med de pågældende vindmøllejere.

Vindenergi Danmark ser nødtigt, at det bliver nødvendigt at stoppe for vindmøller, når det blæser. Vi vil derfor politisk arbejde for, at der åbnes for et mere fleksibelt elforbrug.

Derfor opfordres politikerne til at bidrage med følgende:

- at indføre intelligent tovejskommunikation med fjernaflæste elmålere, som tilskynder til omlægning af forbrug til timer med lave priser
- at gøre afgiftsharmoniseringen på fjernvarme produceret med varmepumper eller elpatroner til en permanent ordning i stedet for en treårig forsøgsordning
- at indføre differentieret elafgift på private varmepumper og elpatroner, som er indrettet med varmelager, og som derfor kan medvirke til at flytte elforbruget til timer med høj vindproduktion.
- at der indføres afgiftsfritagelse for el til elbiler, som oplades i timer med lave elpriser.

- at der indføres en omlægning af energiafgifterne, som favoriserer CO₂ kvotebelagt produktion og vedvarende energi, på bekostning af ikke CO₂ kvotebelagt forbrug.

Vi er sikre på, at disse tiltag på længere sigt vil medvirke til et mere prisafhængigt elforbrug til glæde ikke kun for vindmølleejerne, men også for samfundet som helhed.

Elbiler

Vindenergi Danmark har søgt EUDP midler til et forsknings- og udviklingsprogram, som skal udvikle et intelligent opladningssystem, som trådløst kan sammenkoble opladningen af elbiler med produktionen fra de danske vindmøller. Herved kan bilerne blive 100 pct. CO₂ neutrale.

E-handelssystem

Vindenergi Danmark kan nu fremvise et e-handelssystem, som fremadrettet vil gøre det muligt for alle vindmølleejere at indgå fastprisaftaler ved et klik med musen. Vi vil demonstrere systemet i forlængelse af generalforsamlingen.

Vi opfordrer alle til at møde op på generalforsamlingen og deltage i både debat og afstemning.

Per Lauritsen
Bestyrelsesformand